



2015-2018

## Plan for fysisk aktivitet og naturopplevelser



**Evenes kommune**

# Forord

Kommunedelplanen for fysisk aktivitet og naturopplevelser 2011 – 2014 er revidert for det er viktig at kommunen har et oppdatert planverktøy som speiler dagens situasjon og framtidens behov. Kommunedelplanen har flere viktige funksjoner og gir blant annet grunnlag for å søke om spillemidler til idrettsanlegg, nærmiljøanlegg og anlegg til friluftsmål.

Kommunedelplanen for fysisk aktivitet og naturopplevelser er formelt knyttet mot kommuneplanen sin arealdel og handlingsdel med økonomiplan samt plan for folkehelse og andre kommunedelplaner. Evenes kommunes avtale med Nordland fylkeskommune om satsing på folkehelse har betydning for planarbeidet knyttet til fysisk aktivitet og naturopplevelser. Med Evenes som folkehelsekommune må ulike tiltak i planen også ses i sammenheng med folkehelsearbeid, folkehelseloven og samhandlingsreformen. I planen er det lagt vekt på fysisk aktivitet uavhengig av hvem som organiserer den da økende fravær av fysisk aktivitet i seg selv bidrar til forverring av folkehelsen.

På den måten legger planen opp til en bred satsing på fysisk aktivitet, utfra de behovene som er kartlagt gjennom dialog med utøvere, tilretteleggere og anleggseiere.

Planen inneholder mål, situasjonsbeskrivelser og tiltak samt en handlingsplan for anlegg og aktivitet. De fleste prosjektene på handlingsplan for tiltak innebærer mindre økte utgifter i seg selv. Samarbeid mellom kommune og lag og foreninger vektlegges for å få mest mulig effekt. Handlingsplanen er satt opp uten å ta i betraktning hvor mye Evenes kommune får råd til å avsette i kommunal egenandel på spillemidler.

Vi takker for alle innspill og håper at planen blir et nyttig verktøy for å nå målet om at

*Alle skal kunne drive med fysisk aktivitet og friluftsliv ut fra egne forutsetninger og behov.*

Bogen 19. desember 2014

Med vennlig hilsen prosjektgruppa

Per-Kaare Holdal  
Leder Fellesavdelingen

Renate Skredlund  
Folkehelsekoordinator

Per Anders Robertsen  
Plan- og utvikling

Unn Kristin Laberg  
Kulturkonsulent/ prosjektleder

## Innhold

1. Kommunedelplanens rammer og hensikt.....	4
Nasjonale føringer .....	4
Regionale planer/føringer.....	4
Kommunale planer og avtaler .....	4
Kommunedelplanens hensikt.....	5
2. Utviklingstrekk og status i kommunen .....	6
Friluftslivsamarbeid .....	7
Folkehelsesamarbeid .....	7
Flyktninger .....	7
Turkommune.....	8
Anleggssituasjonen.....	8
Tilbud om fysisk aktivitet .....	8
3. Kommunens politikk for fysisk aktivitet og naturopplevelser .....	9
Opplevelseskommune .....	9
Folkehelsekommune .....	9
Trafikksikker kommune .....	9
Hovedmålsetning for kommunens satsing på fysisk aktivitet og naturopplevelser.....	10
4. Resultatvurdering av forrige plan.....	11
5. Forholdet til andre planer og planprosessen .....	11
6. Situasjonsbeskrivelser , utfordringer og behov.....	12
Kompetanseutvikling.....	12
Samarbeid lokalt.....	12
Mangfoldig aktivitetstilbud.....	13
Økonomi .....	13
7. Handlingsplan for aktivitetstiltak og anlegg.....	14
Anleggsutvikling .....	14
Prioriteringsliste anlegg .....	20
Uprioritert liste.....	20
Aktivitetsutvikling.....	21
Tiltaksliste .....	22
Oversikt over eksisterende anlegg for fysisk aktivitet og naturopplevelser i Evenes .....	24

# 1. Kommunedelplanens rammer og hensikt

Etter plan- og bygningsloven skal nasjonale og regionale rammer og retningslinjer legges til grunn ved kommunal planlegging. Kommunedelplan for fysisk aktivitet og naturopplevelser skal utarbeides i samsvar med disse.

## Nasjonale føringer

Grunngivingen for statlige støtteordninger til fysisk aktivitet er knyttet til egen- og nytteverdien av fysisk aktivitet der nytteverdien i særdeleshet er forbundet med forebyggende helsearbeid.

Relevante planer, publikasjoner og meldinger i denne sammenhengen er:

- St.meld. 39 (2000-2001) *Friluftsliv - en vei til høyere livskvalitet*
- Regjeringens handlingsplan for fysisk aktivitet 2005-2009, *Sammen for fysisk aktivitet*
- St. meld. 47 (2008-2009), *Samhandlingsreformen*
- St.meld. 26 (2011-2012) *Den norske idrettsmodellen* der staten gjennom idrettspolitikken har et særlig ansvar for at målgruppene barn og unge, personer med nedsatt funksjonsevne samt inaktive skal ha mulighet til å drive idrett og fysisk aktivitet
- *Friluftsloven* - St.meld nr 39 (2000-2001) og Prop. 88 L (2010-2011)
- *Nasjonal strategi for et aktivt friluftsliv* Klima- og miljødepartementet 2013, som blant annet innebærer at barn og unge skal gis mulighet til å utvikle ferdigheter i friluftsliv
- *Lokal mobilisering for økt fysisk aktivitet* - Helse- og omsorgstjenesteloven - 2011  
Folkehelseloven - Helse og omsorgstjenesteloven - 2011  
Folkehelseloven gir de viktigste formelle rammene for folkehelsearbeidet, der kommunen ble pålagt det helhetlige ansvaret.
- St. meld. 34 (2012-2013), *Folkehelsemeldingen*
- Rundskriv T-1513 *Barn og unge og planlegging etter plan- og bygningsloven* Klima- og miljødepartementet 2012
- Regjeringens handlingsplan for universiell utforming 2014-2018

## Regionale planer/føringer

- Fylkesplan for Nordland 2013 - 2025 □ Regional friluftsstrategi for Nordland
- Handlingsplan folkehelsearbeid 2013-2016

## Kommunale planer og avtaler

- Kommuneplan for Evenes, samfunnsdel, Strategiplan (2005-2017)
- Kommuneplan for Evenes, arealplan for Evenes (2007-2019)
- Kommuneplan for Evenes, handlingsprogram med økonomiplan (2011 - 2014)
- Trafikksikkerhetsplan (2009-2012)
- Kommunens samarbeidsavtale om folkehelsearbeid med Nordland fylkeskommune (2014 -)

I publikasjonen «Lokal mobilisering for økt fysisk aktivitet» utgitt av Helse- og omsorgstjenesteloven og Nordland fylkeskommune i 2010 står det:

«Lokalnivået er den viktigste arena i det helsefremmede arbeid. Kunnskap, motivasjon, politisk mobilisering, ressurser og handling bør derfor i størst mulig grad flyttes fra nasjonalt og regionalt nivå ut til kommuner og lokalsamfunn. Tverrsektorielt samarbeid i kommunene er avgjørende for at nasjonale handlingsplaner og regionale programmer skal lykkes.»

«Kun 1 av 5 voksne nordmenn tilfredsstillers statens anbefalinger til helse-relatert fysisk aktivitet. Samtidig synes inaktivitet og mange tilhørende livsstilsrelaterte sykdommer å øke i omfang.»

### Kommunedelplanens hensikt

Kommunedelplanen for fysisk aktivitet og naturopplevelser skal:

- Peke ut satsingsområder for fysisk aktivitet og naturopplevelser i Evenes kommune for perioden 2015-2018
- Danne grunnlag for økonomiske prioriteringer som vedrører fysisk aktivitet og naturopplevelser samt grunnlag for søknader om spillemidler og andre støtteordninger for fysisk aktivitet og naturopplevelser.
- Bidra til å øke kunnskapsnivået om fysisk aktivitet og naturopplevelser i alle miljøer som kan ha utbytte av eller behov for dette

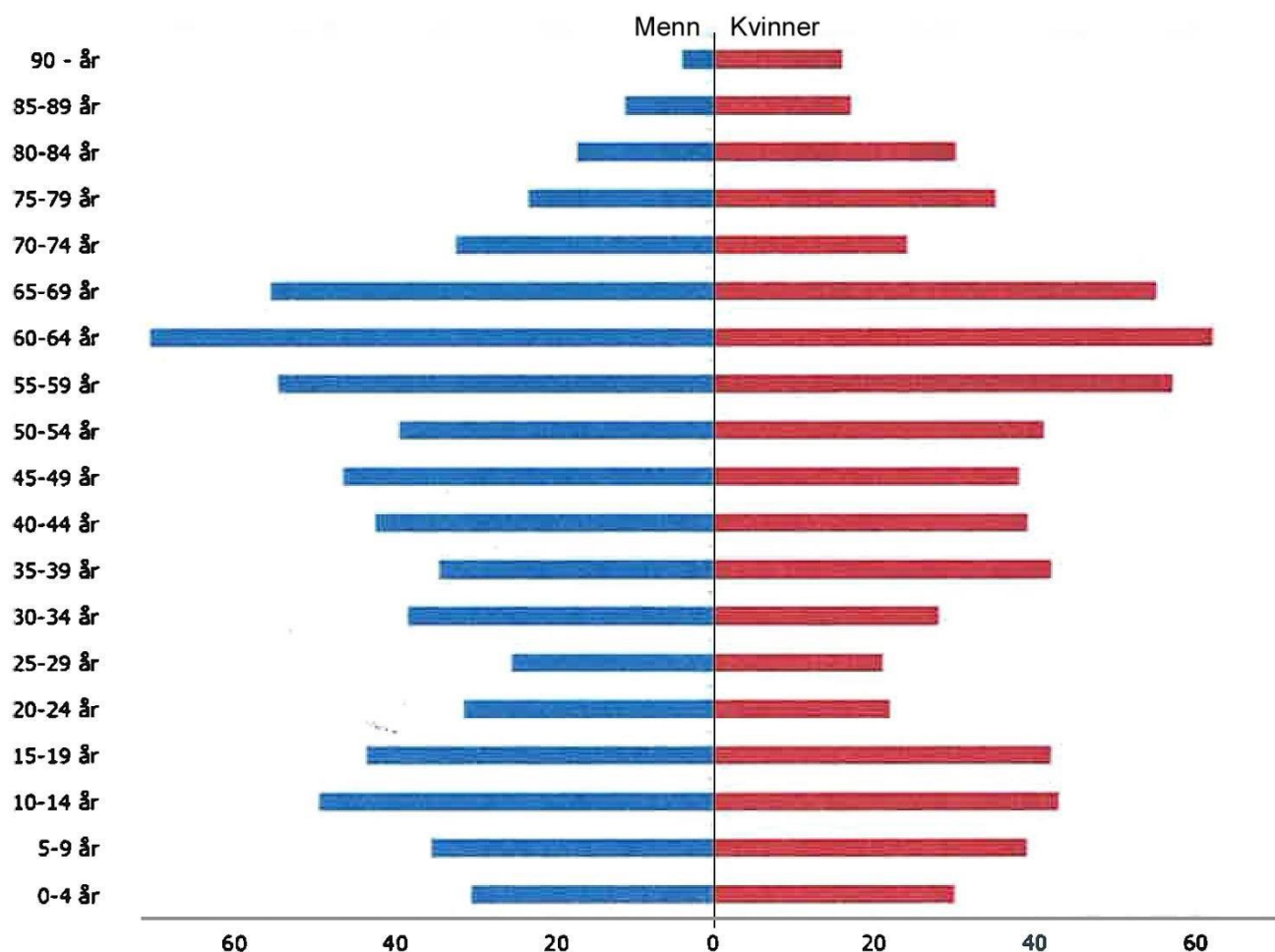
Kommunedelplanen er derfor et overordnet politisk styringsdokument, samt et utgangspunkt for kommunens administrative arbeid innen områdene fysisk aktivitet og naturopplevelser. Således vil planen være styrende i samarbeidet mellom kommunen og det frivillige kulturliv samt kommunens samarbeid med offentlige organisasjoner og næringsliv. Kommunedelplanen vil ikke gi hjemmel for arealdisponering, men skal kunne gi tilrådinger til kommuneplanen sin arealdel.



Ordførers tur og kraftjubileum 2012. I Vassbotn på tomte til den første kraftstasjonen.  
Foto: Unn Kristin Laberg

## 2. Utviklingstrekk og status i kommunen

Evenes kommune hadde pr. 1.1.2014 1391 innbyggere. Befolkningspyramide fra 2011 som også beskriver aldersfordelingen omtrent slik den er i dag for Evenes med relativt få unge og mange eldre:



Av Evenes kommunes folkehelseprofil pr. januar 2014 og SSBs tabeller framkommer det blant annet:

- Befolkningsvekst på 1,3 %
- 20% av befolkning som er under 18 år
- 6,5% av befolkning som er over 80 år og høyere andel av enslige over 80 år
- 18% som bor alene og barn med enslig forsørger er høyere enn landet forøvrig
- Nedgang i antall innbyggere under 67 år innenfor alle aldersgrupper er forventet
- 5,9% som er innvandrere eller norskfødte med innv. foreldre
- Høyere forekomst av ulike kroniske livsstilsrelaterte sykdommer
- Høyere andel barn med barnevernstiltak
- Lavere andel 10. klassinger som trives på skolen

En undersøkelse gjennomført av helsedirektoratet i 2006 viste at de fleste 9-åringene i Norge er i tilstrekkelig fysisk aktivitet, mens kun halvparten av 15-åringene er det.

I Evenes er det til sammen ca. 1500 medlemmer i lag og foreninger som driver med fysisk aktivitet. For barn og unge gir lag og foreninger for flere tilbud om fysisk aktivitet og naturopplevelser mens kommunen har for få lavterskeltilbud for barn og unge som skal virke i et forebyggende perspektiv og ungdommen har etterlyst dette. For våre mange eldre og enslige eldre er det for få organiserte tilbud og møteplasser. I Evenes kommune har det vært en sterk økning av ikke organisert fysisk aktivitet mens organisert fysisk aktivitet holder seg stabilt.

### **Friluftslivsamarbeid**

Gjennom medlemskap i Ofoten Friluftsråd har kommunen benyttet seg av kompetansen på friluftsliv i regionen og kommunen har opparbeidet seg mer kompetanse, blant annet på skilting og merking. Ofoten Friluftsråd gir ut Naturlosen, en hendig infofolder der natur- og kulturvandring i medlemskommunene markedsføres. Naturlosen kommer i postkassa til alle i disse kommunene. For kommunen har helsefremmende barnehager har vært et viktig samarbeidsprosjekt med friluftsrådet som et ledd i kommunens folkehelsesatsing. Midler til helsefremmende barnehager og skoler har vært kanalisert gjennom friluftsrådet. Men nå merkes fylkeskommunens satsing på lokal mobilisering for økt fysisk aktivitet der lokalnivået, dvs. kommunen er den viktigste arena i det helsefremmende arbeidet. «Kunnskap, motivasjon, politisk mobilisering, ressurser og handling bør derfor i størst mulig grad flyttes fra nasjonalt og regionalt nivå ut til kommuner og lokalsamfunn» heter det i publikasjonen «Lokal mobilisering for økt fysisk aktivitet» utgitt av Helsedirektoratet og Nordland fylkeskommune i 2010.

### **Folkehelsesamarbeid**

Heretter gis det tilskudd til kommunene for å arbeide med helsefremmende barnehager og skole og annen folkehelsesatsing. I tråd med dette vedtok Evenes kommune i juli 2014 å inngå en samarbeidsavtale om folkehelsearbeid med Nordland fylkeskommune. Tilskuddet til kommunen gjennom samarbeidsavtalen gis i avtaleperioden 2014-2016 og skal brukes til, i følge vedtak av Evenes

Formannskap 3. juli 2014, utarbeidelse av en folkehelseplan, aktivitetstilbud for barn og unge, (herunder ungdomsklubb) samt etablering av folkehelseperspektiv på tvers i kommunens organisasjon. Prioriterte målgrupper er unge og eldre, og kommunen vil arbeide for å få til flere aktiviteter for disse målgruppene. Kommunen har engasjert en folkehelsekoordinator i 50% stilling fra 1. september 2014 for en periode på 2 år.

### **Flyktninger**

Kommunen har etablert flyktingetjeneste og har i de siste årene bosatt en del flyktninger. Mange flyktninger kommer fra land der de har et levesett som er forskjellig fra vårt. Mange er vant til å jobbe hardt og være i fysisk aktivitet, og de fleste kommer fra land der det er varmt hele året. Det nye livet i Norge kan by på utfordringer som sammen med kaldt klima kan føre til mer passivitet og livsstilssykdommer.

## Turkommune

Økningen i uorganisert fysisk aktivitet skyldes hovedsakelig at vårt turlag, Evenes Turlag, har ekspandert til godt over 600 medlemmer de siste årene. Turlagets motto er «**Naturglede for alle**» der turmålene ikke er de aller høyeste toppene men turmål folk flest kan nå. Antall besøk på lagets turmål er da også svært høyt. Ski- og trimgruppa i Liland IF driver også et løypenett som brukes aktivt. Skolen er i umiddelbar nærhet til dette løypenettet og bruker det som turområde og uteskole ved behov gjennom skoleåret.

## Anleggssituasjonen

Evenes er relativt godt utbygd med tanke på anlegg men det er et særlig behov for anlegg for friluftsliv tilrettelagt for funksjonshemmede. I tillegg er det behov for flere mindre anlegg for fysisk aktivitet og friluftsliv, nærmiljøanlegg, kunstgress for fotball-lagene, idrettshall for bueskytterne, nytt skytterhus samt sykkelveier i tilknytning kommunesenteret Bogen.

## Tilbud om fysisk aktivitet

I Evenes gir lag og foreninger tilbud og muligheter for mange ulike fysiske aktiviteter:

Aktiviteter	Lag
Fisketurer, ekskursjoner, kajakkpadling, seiling, VM - i Tørska torskehaudryling	Evenes Kystlag
15 m skyting, baneskyting, feltskyting, oppskyting storviltprøve	Evenes Skytterlag
Turstier over hele Evenes, turmarsjer, fellesturer , skiløype	Evenes Turlag
Ukentlige turer & styrketreninger	Grendelagstrimmen, Lakså grendelag, m.m.
Ukentlig tur	Tårstad Båtforening, Trimgruppa LIF og Trim godt voksne damer Bogen
Skiløype/lysløype tilrettelegginger	Evenes UIL
Skirenn Liakollen rundt, fredagsskirenn for barn, skiløyper, lysløype	Evenesmark IL og Vellag
Flere aldersbestemte fotball-lag, ukentlig fotballaktivitet for ungdom/voksne, barneidrett (annen idrett enn fotball i skolens gymsal), snegletrim (for godt voksne damer), vinteraktivitetsdag, kulturminnedag, skiløyper, lysløype, turstier og turer i Lilandsfjellet, Vetemarsjen, folkebad, klatrevegg	Liland IF
Bilcross, Rallycross, Crosskart, go-kart, knattecross for barn	NMK Hålogaland
Jaktfeltstevner, jakt, fiske og fiskekonkurranser	Ofoten og Sør-Troms Jakt og fiskelag



Bane, felt, 15m, stang, felthurtig, skogsløp og skifeltskyting. Ungdomsarbeid hvor det utdannes skyttere, tillitsmenn og ledere	Ofoten Skyttersamlag (Det frivillige skyttervesen) paraplyorganisasjon
Bueskyting, trening og stevner, deltar nasjonalt	Tinden Bueskytterklubb
Voksenring, barnering, knøttering (folkedans)	Tårstad Leikarring

I tillegg til dette arrangerer grendehus/lag aktiviteter som skirenn, isfiskekonkurranse m.m.

### 3. Kommunens politikk for fysisk aktivitet og naturopplevelser

I Evenes kommunes strategiplan er visjonen for kommunen formulert slik:

*Evenes kommune oppleves som det riktige valg for etablering, arbeid og bosted. Med våre naturgitte forutsetninger samt geografiske og strategisk viktige plassering midt mellom sterke regionale kultur og opplevelsesbaserte reiselivsmagneter, er Evenes det naturlige utgangspunkt for opplevelses-søkende.*

#### Opplevelseskommune

Et av hovedmålene i kommunens strategiplan er å utvikle kommunen som opplevelseskommune. Kommunens fritidstilbud skal utvikles og formidles slik at en øker muligheten for attraktive opplevelser og deltakelse på aktiviteter.

#### Folkehelsekommune

I henhold til Folkehelselovens §1 skal kommunen skal fremme folkehelse herunder befolkningens helse, trivsel, gode sosiale og miljømessige forhold og bidra til å forebygge psykisk og somatisk sykdom. Kommunen vedtok 3. juli 2014 å inngå samarbeidsavtale med Nordland fylkeskommune om satsing på folkehelsearbeid. Tilskuddet til kommunen gjennom samarbeidsavtalen gis i avtaleperioden 2014-2016. Med Evenes kommune som folkehelsekommune engasjerte kommunen en folkehelsekoordinator i 50% stilling fra 1. september 2014 for en periode på 2 år. Folkehelse skal etableres på tvers i den kommunale organisasjonen og gjenspeiles i kommunens arbeid.

#### Trafikksikker kommune

Kommunestyret i Evenes vedtok 9.september 2014 at Evenes skal bli en trafikksikker kommune. Folkehelse er også trafikksikkerhet som vil synliggjøres i trafikksikkerhetsplanen. Dermed skal trafikksikkerhetsfokus være en del av vårt fokus i våre planer. Dette gjelder spesielt folkehelse, trafikksikkerhetsplan og kommunedelplan for fysisk aktivitet og naturopplevelser.

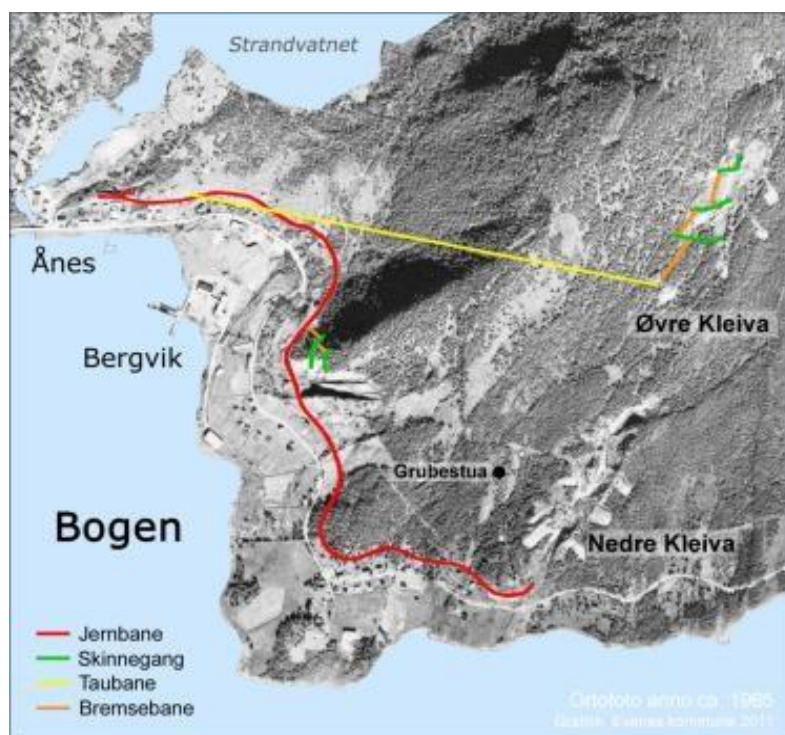
## Hovedmålsetning for kommunens satsing på fysisk aktivitet og naturopplevelser

***Alle skal kunne drive med fysisk aktivitet og friluftsliv ut fra egne forutsetninger og behov.***

Planens hovedmål gir en retning på den innsats som skal rettes mot fysisk aktivitet og naturopplevelser i planperioden. Videre i planen forsøkes det å formulere problemstillinger og utfordringer på ulike områder, samt skissere forslag til løsninger og strategier som kan bidra til at hovedmålet nås.

Med de politiske rammene for planarbeidet og med planens hovedmål i sikte kan vi søke å arbeide med følgende delmål:

- Tilrettelegge for at flest mulig av kommunens innbyggere skal ha mulighet til å drive med fysisk aktivitet og friluftsliv basert på den enkeltes fysiske forutsetninger og behov
- Tilrettelegge for at alle aldersgrupper kan være aktive
- Stimulere og bistå lag og foreninger til å i sum tilby et bredest mulig spekter av aktiviteter for fysisk utfoldelse og naturopplevelser
- Stimulere og bistå lag og foreninger til å rekruttere og utvikle kompetansen på sine tillitsvalgte □ Stimulere lag og foreninger til økt samarbeid
- Bistå til at det finnes nødvendige anlegg som kan benyttes til fysisk aktivitet og naturopplevelser
- Stimulere til opplevelsesturisme



Fra boka *Skatter i fjell*. Grafikk: Evenes kommune

## 4. Resultatvurdering av forrige plan

Den forrige planens handlingsplan var delt i en uprioritert oversikt over små og store tiltak i perioden, en prioritert liste over tiltak. Siden plan er utgått foretas følgende punktvis oppsummering av i hvor stor grad disse tiltakene i handlingsplanen er gjennomført:

### **Bogen lysløype**

Det ble søkt om spillemidler til Bogen lysløype for utskifting av lysarmaturer og tilsagn kr. 309 000 ble gitt sommeren 2012. Det ble arrangert flere dugnader sommeren og høsten 2012. Rundt jul 2012 var lysarmaturer skiftet og lys tent fram til forbi gapahuken i Vassbotn. I 2014 ble det ryddet ferdig på sørøstsiden av Strandvatnet og utskifting av de siste armaturene er bestilt og forventes gjennomført medio november 2014.

### **Turvei/traktorvei med universiell utforming rundt Strandvatnet**

Det ble søkt om midler til turvei med universiell utforming rundt Strandvatnet men søknaden ble avslått grunnet manglende finansiering. Imidlertid ble det ryddet kratt i 6 meter bredde nesten langs hele turveien slik at en del av dugnadsarbeidet allerede er gjort.

### **Kunstgressbane på Liland**

I 2014 søkte Liland IF om spillemidler til kunstgressbane på Høgda. P.g.a. av det høye kostnadsnivået krevdes det revidering av kommuneplanen noe som ikke var gjort i 2013. Tilsagn kunne derfor ikke gis.

### **Gapahuk på Veten**

Liland IF søkte om spillemidler til oppsett av gapahuk på Veten i Lilandsfjellet og fikk tilsagn på kr. 40 000. Gapahuk ble bygd og åpnet i 2013. Det ble søkt via Ofoten Friluftsråd.

Bueskyttingshall og gapahuk for rullestolbrukere er ikke omsøkt midler til eller gjennomført.

## 5. Forholdet til andre planer og planprosessen

Kommunedelplanen for fysisk aktivitet og naturopplevelser 2015-2018 er knyttet opp mot den helhetlige kommuneplanen. Nye anlegg for friluftsliv og idrett må tas i betraktning i kommuneplanens arealdel og fungerer således som et innspill til denne. Videre forutsettes det at vedtatte tiltak i kommunedelplanen følges opp i økonomiplanen. Folkehelseplan som utarbeides og trafikkisikkerhetsplan må også ses i sammenheng med kommunedelplanen for fysisk aktivitet og naturopplevelser.

Planprosessen har bestått av oppstartsmelding med plan for prosess, oppstartsmøte med lokal bred mobilisering, dialogmøter med lag og foreninger, organisasjoner og kommunale enheter og råd, kartlegginger og anleggsoppdateringer. Det har vært dialoger i prosjektgruppa underveis.

## 6 Situasjonsbeskrivelser , utfordringer og behov

Samlet fysisk aktivitetsnivå i befolkningen er redusert. Kun 1 av 5 voksne nordmenn tilfredsstillers statens anbefaling til helserelatert fysisk aktivitet på 30 minutter daglig. Samtidig synes inaktivitet og mange tilhørende livsstilsrelaterte sykdommer å øke i omfang. Barn og unge er mindre fysisk aktive og i dårligere fysisk form enn tidligere. Aktivitetsnivået synker med økende alder. Inaktivitet koster det norske samfunnet rundt 4 milliarder kroner årlig. Sykefravær og andel uføretrygdede øker, særlig blant de under 30 år.

Grunnen til at vi er mindre aktive kan være:

- Utearealer i nærmiljøet stimulerer i liten grad til fysisk aktivitet og lek
- Bruker mer tid på PC, mobil, sosiale medier, TV i fritiden
- Sykler mindre og går mindre når vi skal noen steder
- Mer stillesittende arbeidsliv
- Informasjon om ulike aktiviteter, turstier, tilrettelegginger, tilbud er for liten

Den største utfordringen er å få de inaktive aktive. De er i så måte en sammenheng mellom helse og sosialøkonomisk status. Sammenlignet med landsgjennomsnittet har Evenes en lavere andel av befolkningen over 16 år som har høyere utdanning. Ifølge SSB er personer med høy utdanning mer aktive enn de med lav utdanning. I arbeidet med fysisk aktivitet og folkehelse er det av stor betydning at kommunen tilrettelegger og tilbyr aktivitetstilbud til alle uavhengig av alder, kjønn, utdanning og økonomi. Bygging av dyre idrettsanlegg som spesielle og gjerne ressurssterke grupper har behov for, binder ofte kommunens økonomi. Utfordringen vår blir derfor først og fremst å tilrettelegge for aktiviteter som omfatter en større del av befolkningen som f.eks. nærmiljøanlegg, anlegg for friluftsliv turstier, gang og sykkelstier/veier samtidig som en skal prioritere aktivitetstiltak for barn/unge og eldre i henhold til folkehelseavtalen med Nordland fylkeskommune.

### Kompetanseutvikling

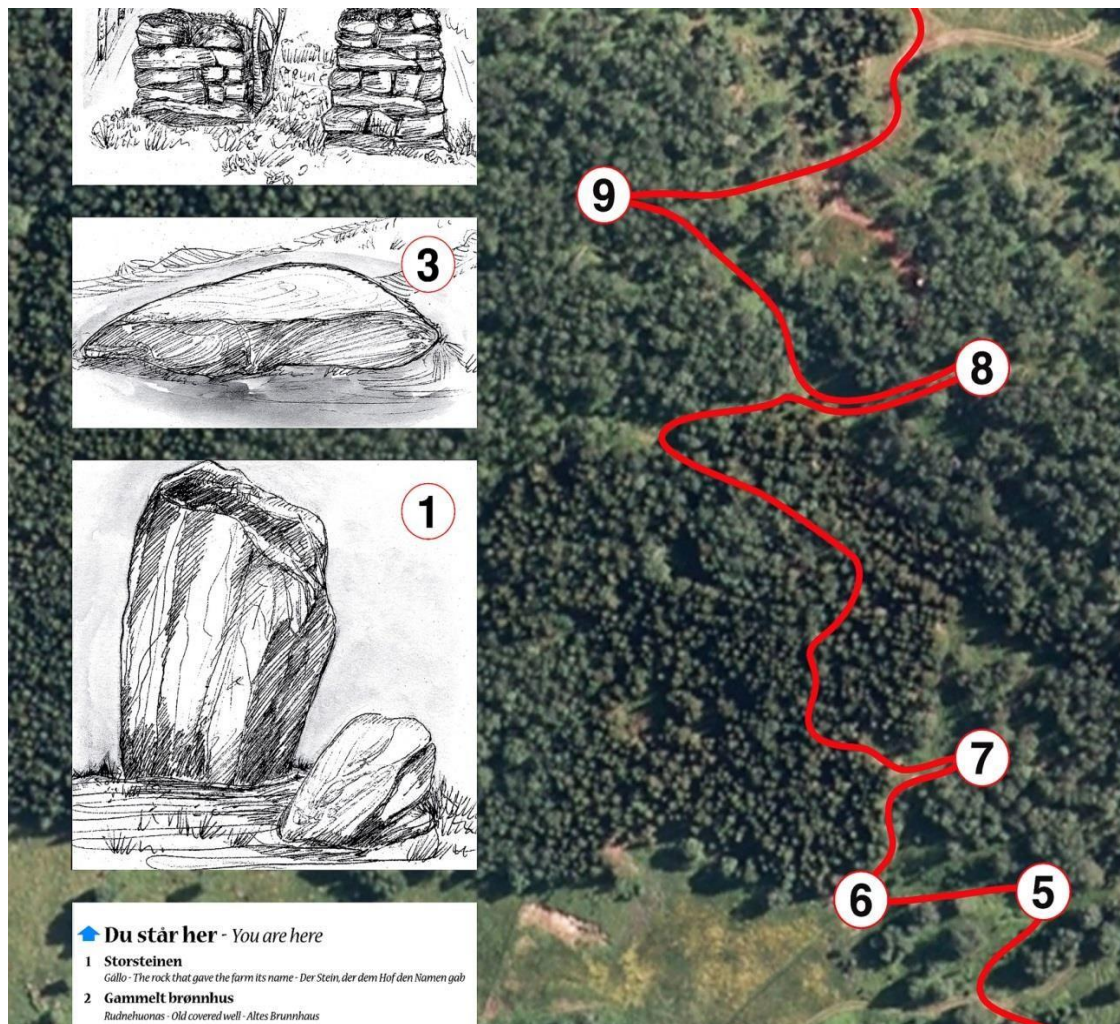
På landsbasis ser man et stort frafall i all organisert virksomhet fra alderen 13 år og oppover. Man sliter også med å få folk til å bekle verv. Det er også slik at interessen for en aktivitet øker parallelt med kunnskap- og ferdighetsnivået. Kunnskap om fysisk aktivitet og naturopplevelser bidrar til at flere deltar aktiv. Derfor er det viktig at man i planperioden forsøker å sette fokus på folkehelse og nå ut med informasjon i egnede medier til alle deler av befolkningen.

### Samarbeid lokalt

Evenes kommune er en kommune der det frivillige står svært sterkt. Lag og foreningers innsats er bærebjelken for kulturlivet og friluftslivet. For eksempel så er lagenes dugnadsinnsats for anlegg for friluftsliv er svært høy. Det er ryddet, kloppet, bygd broer, merket, skiltet, satt ut benker og anlagt bålplasser langs et tilsammen godt over 100 km langt løypenett. Flere gapahuker er anlagt på dugnad og aktiviteter knyttet til løypene er gjennomført på dugnad. Lokalt næringsliv er også en viktig samarbeidspartner og bidrar til gjennomføringen av ulike tilretteleggingsprosjekt. Likevel er det mer å hente ved samarbeid på tvers av organisasjoner og aktiviteter og kommunen ønsker å stimulere til økt samarbeid.

## Mangfoldig aktivitetstilbud

Skal man få flest mulig aktive, må tilbudet være mangfoldig. Her er samarbeid, informasjonsarbeid og felles kompetanseheving mellom lag og foreninger nøkkelord. Man bør så langt som råd er unngå at nye tiltak og aktiviteter kommer i konflikt med hverandre men heller prøve å oppnå at de supplerer hverandre.



Utsnitt infoskilt Gállogieddi kultursti.

Foto: Várdobáiki samisk senter

## Økonomi

Nesten alle aktiviteter i lagene som driver med fysisk aktivitet og naturopplevelser er basert på frivillig arbeid. Kulturmidlerpotten er på bare kr 65 000 slik at tilskudd fra denne stort sett bare gis som en symbolsk sum til lag og foreninger. I midlertid har kommunen nå knyttet seg til tilskuddsportalen og aktiv bruk av denne kan utløse mye midler og større aktivitet. Her er det et stort potensiale og kommunen ønsker å stimulere til bruk av portalen og bistå ved søknader. Den store statlige folkehelsesatsingen utløser også midler til ulike tiltak som fremmer folkehelsen herunder tiltak for fysisk aktivitet og naturopplevelser.

## 7. Handlingsplan for aktivitetstiltak og anlegg

Vår kommune er folkehelsekommune forankret i blant annet avtale med Nordland fylkeskommune og turkommune i kraft av alle turene innbyggerne gjør langs et svært godt utbygd og tilrettelagt løypenett. Handlingsplanen er laget med utgangspunkt i dette samt situasjonsbeskrivelser og innmeldte behov.

### Anleggsutvikling

Utviklingen de siste årene viser at behovet for anlegg for uorganisert aktivitet er økende. Kommunen har en desentralisert struktur med flere bygder av ulik størrelse. Folk ønsker nærmiljøanlegg som også fungerer som møteplasser og er sosialiserende, og folk ønsker flere anlegg og tilrettelegginger for friluftsliv.

De to viktigste prinsippene som ligger til grunn for anleggsutviklingen er:

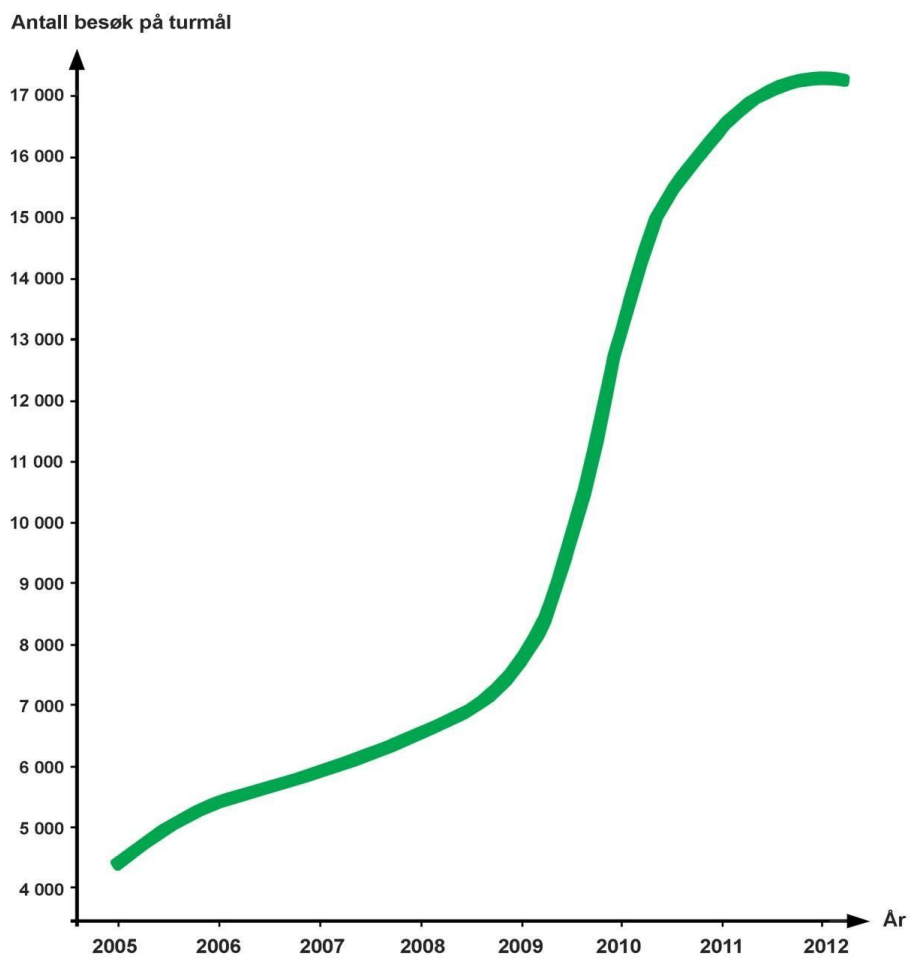
- Anlegg som det er mest behov for og som vil være tilbud til flest personer skal prioriteres.
- Vedlikehold og rehabilitering av eksisterende idrettsanlegg skal prioriteres på linje med bygging av nye anlegg.

Økningen i uorganisert fysisk aktivitet skyldes at vårt lokale turlag, Evenes Turlag, har ekspandert til nærmere 800 medlemmer de siste årene. Turlagets motto er «Naturglede for alle» der turmålene er ikke de aller høyeste toppene men turmål folk flest kan nå. Antall besøk på lagets turmål er svært høyt og turstiene er også blitt uformelle sosiale møteplasser. Ski- og trimgruppa i Liland IF driver et løypenett på Liland (i Lilandsfjellet) som brukes aktivt. Skolen er i umiddelbar nærhet til dette løypenettet og bruker det som turområde.

Lagenes dugnadsinnsats for anlegg for friluftsliv er svært høy. Det er ryddet, kloppet, bygd broer, skiltet, satt ut benker og anlagt bålplasser langs et tilsammen godt over 100 km langt løypenett de siste 15 årene. Flere gapahuker er anlagt på dugnad og aktiviteter knyttet til løypene gjennomført på dugnad i forrige planperiode. Blant annet er det kommet opp gapahuker ved Klubb fjellvatn og Vassbotn på dugnad. Liland IF søkte om tilskudd til gapahuken på Vetten fikk spillemidler til den.

Begge lagene har utarbeidet kart over sine turmål med de ulike turtraséene og parkeringsmuligheter ved startpunkt. Liland IF har revidert sitt kart mens turlagets kart er under revidering. Begge turstianleggene er forholdsvis gamle. Bruken av Liland IFs anlegg har endret seg og Evenes Turlag arbeider med endringer i sitt løypesystem. Begge lagene deltok med to representanter hver på kurs i merking og skilting etter Merkehåndboka som friuftsrådet arrangerte høsten 2014. Turlaget ønsker å skilte etter Merkehåndboka når endringene i løypesystemet er klare.

Liland skoles Ballbinge er et nærmiljøanlegg som brukes mye både i skoletid og i fritid. Dekke bærer preg av dette og er svært nedslitt. Nett er også slitt og flere hull er avdekt. Det er nødvendig å skifte ut både dekke og nett i ballbingen.



Evenes Turlags besøksstatistikk for Topp 20 i perioden 2005 – 2012. Grafikk: Evenes kommune

## Utvikling anlegg og aktivitetstiltak i 2022

Året 2022 har vært et aktivt år med tanke på utvikling av anlegg og aktivitetstiltak. Evenes kommune fikk en stor andel av spillemidlerpotten for Nordland fylke også i 2022 men noe mindre enn i 2021.

### Status anlegg pr. 2022:

Lag og foreninger er flinke til å søke tilskudd og mange små og store tilrettelegginger samt anlegg er blitt gjennomført medio 2022. Bl.a.:

- Evenes skytterlags elgbane er ferdigstilt og tatt i bruk.
- Evenes motorstation (NMK Hålogaland) er ferdigstilt og tatt i bruk bare sluttutbetaling gjenstår. ·
- Anleggene tilknyttet skolen er ferdigstilte og tatt i bruk. Sluttutbetaling for ballbingen og uteareal gjøres i utgangen av 2022. ·
- I løpet av 2022 har det også vært ei god utvikling av friluftsanlegg og friluftsområder. På Liland er Bjellund og Birkelund Velforening i gang med å etablere et friluftss- og aktivitetsområde i den grønne lungen like sør for skolen. Nå i startfasen er det allerede brukt mange dugnadstimer på rydding og tilrettelegging av området som har ligget brakk i en årrekke, midt i boligområdet på Liland. Det planlegges bl.a. gapahuk/grillbu her. ·
- I Lilandsfjellet er gamle kulturminne- og stedsnavnskilt byttet ut med nye, robuste og godt synlig skilt. Innholdet på de 10 skiltene har fått en oppgradering mtp både tekst og bilder. Trimgruppa i LIF står bak kulturstien som er lett tilgjengelig rett oppfor boligområdet ved skolen. Har søkt og fikk tilskudd til skiltinga. ·
- I Bogen står ildsjelene i Bogen Vel og Evenes UIL på for Bogen friluftspark. I 2022 er ei grillbu kommet opp på Krøkebærneset med støtte via bl.a. Nordland fylkeskommune og Olav Thonstiftelsen. Støtten fra Olav Thonstiftelsen var ei omdipsonering de fikk via friluftsrådet i samarbeid med kommunen. Grillbua er et svært populært tiltak og bruken av området har økt betraktelig. Handicap-parkering er også kommet opp. Lagene søkte også tilskudd til tuftepark med ulike treningsapparater. Tufteparken er kommet opp ved den gamle parkeringa langs Åsenveien, ikke langt fra ruinene etter det gamle knuseverket. Mange går forbi her på tur mot Krøkebærneset eller Mitthuset/Vassbotn. · Men universelt utformet turvei/barneskiløype/sykeltrase fikk ikke Bogen Vel spillemidler til i fjor pga køen av fornyede søknader - noe som resulterte i 3. prioritering. I år har Bogen Vel fornyet søknaden og siden er det bare denne søknaden om spillemidler til nærmiljøanlegg så settes den på 1. prioritering. ·
- I Snubba var det nå anlagt kultursti med samiske stedsnavn og kulturminner. Med forankring i kulturminneplanen og kommunens samfunnsplan søkte kommunen og fikk kr. 160 000 fra Sametinget våren 2021 til prosjekt "Kultursti i Duorga/Snubba". Samtidig søkte Sametinget og fikk tilskudd fra Riksantikvaren til samme prosjekt. Lokalt har Geir Elvebakk Moski vært en nøkkelperson for kulturstien, fra kulturminneplanarbeidet til realisering av kulturstien. Offisiell åpning fant sted i august 2022. Prosjektet ferdigstilles våren 2023 med noen skilt knyttet til parkering og tilrettelegging for parkering for brukere av kulturstien. Gapahuk er også kommet på plass med støtte fra bl.a. friluftsrådet. ·
- På Tårstad har Tårstad båtforening fått ferdigstilt ny flytebrygge ved moloen. Sammen med gapahuken, «Styrhuset» (klubbhuset), bålpanner og benker (fått bl.a. via friluftsrådet & kommunen) så er det nå godt tilrettelagt her. ·



- I Evenesmark har det bl.a vært en stor dugnad i lysløypa på Moan. Det er fjernet kvister og trær på traseen og det er byttet til nye LED armaturer langs hele lysløypa.

## Aktiviteter 2022

Det har vært et svært høyt aktivitetsnivå også i 2022. Innbyggerne og ildsjelene er tilbake i manesjen etter korona og vel så det. Vi har fått enda en gågruppe, 4 til sammen, idet Narvik Revmatikerforening har arrangert «Tusletur med tøy og bøy» på Tårstad. Lag og foreninger har som vanlig et bredt spekter av aktivitetstilbud innen fysisk aktivitet og naturopplevelser og mange innbyggere og besøkende deltar på disse. Det har vært både friluftsskole og ungdomskamp med full påmelding. Integreringskoordinator samarbeider med friluftsrådet om friluftaktiviteter for flyktninger. Den ukentlige trimkalenderen i Evenes er tettpakket med trimmuligheter. I tillegg kommer deltakelse på nasjonale satsinger som Friluftslivets Uke, Folkehelseuka og Kulturminnedagene. Evenes Turlag kjører skiløype opp til Hornet. Evenes UIL kjører skiløype langs Bogen lysløype rundt Strandvatnet. Evenesmark Vel og Idrettslag kjører skiløype i lysløypeanlegget i Evenesmark og tilrettelegger for skiløyper ifm Liakollen rundt. Liland IF kjører skiløype i Lilandsfjellet bl.a. Stengselsdalen.

## Behov innmeldt tidligere:

→ **Sherpatrapp fra Røyrholla til Domingen** Bogentrappa vil bli en del av Evenes Turlags løypesystem. Turløypa er skiltet og starter på ca. 40 moh i Røyrholla, lett tilgjengelig i kommunesenteret Bogen. Selve steintrappa starter på ca. 300 moh på denne turløypa og går 175 høydemeter opp til der rørgata begynner under Domingen. Den vil bestå av 1.250 trinn med en bredde på 1,3 meter. Innspill fra Åse Elvemo og Ingunn Ottem.  
Sak 60/21: Sherpatrappa vurderes som et interessant, ambisiøst og stort prosjekt som må funderes/forankres og utvikles mer mtp både planarbeid og søknader om midler.

→ **Bogen friluftspark** barneskiløype/turvei universelt utformet og ulike aktivitetsanlegg. På friluftsområdet fra parkering Evenes Samfunnshus og til Krøkebergneset er det pr. idag ikke tilrettelagt for aktivitet. Området til Bogen friluftspark inkluderer en gammel overgrodd nedlagt 11-er grusbane samt lysanlegg som i sin tid var knyttet til både fotball- og langrennsaktivitet. I forbindelse med rullering av kommunedelplan for fysisk aktivitet og naturopplevelser har det tidligere kommet innspill fra innbyggere om både pumtrack og barneskiløype. Det har også vært etterspurt mer tilrettelegging for de med nedsatt funksjonsevne, eldre og barn og unge. Kultur & folkehelse inviterte til møte med Bogen Vel og Evenes UIL våren 2021 - om pumtrack og tilrettelegginger friluftsområde fra Lillevannet til Krøkebærneset. Bogen Vel og Evenes UIL tok opp tråden og laget et felles prosjekt «Bogen friluftspark» for utvikling av friluftsområdet med formål å motvirke utenforskap, fremme fysisk aktivitet, bolyst og folkehelse.

Innspill fra prosjektgruppa for Bogen friluftspark med prosjekteiere Evenes UIL og Bogen Vel.  
Sak 60/21:

Tiltak i prosjektet Bogen friluftsparks (ekskl. barneskiløype/turvei) legges inn i uprioritert liste for 2022. **Barneskiløype/turvei universelt utformet** legges inn som 3. prioritet nærmiljøanlegg

→ **Elektronisk feltbane og rehabilitering elektroniske skiver 200 m** fra Evenes Skytterlag tas med på uprioritert liste i kommunedelplanen for fysisk aktivitet og naturopplevelser.

→ **Pumptrack** – Kultur & folkehelse inviterte til møte med Bogen Vel og Evenes UIL våren 2021 - om pumptrack og tilrettelegginger friluftsområde fra Lillevannet til Krøkebergneset. I og med Statsnetts bruk av stor del av areal gammel grusbane i et par år framover, så kan man ikke søke spillemidler/anlegge pumptrack før banen ryddes.

→ **Pumptrack** – ifm med henvendelse fra friluftsrådet om mulig tilskudd til naturmøteplasser har kommunen løftet fram «Aktivitets- og friluftslivsplanlegg Krøkebærneset» og forslått pumptrack/sykkelløype for barn og unge på grusbanen i samråd med frivilligheten.

→ I forbindelse med skoleutbyggingen inngår opparbeiding av utearealer. Dette vil være **lekearealer/nærmiljøanlegg**. Den vil være en viktig sosial arena for de unge. Gjennom aktivitet blir alle barn og unge lettere kjent med hverandre, på tvers av bakgrunn og alder.

→ **Etablering av ball- og lekeanlegg i Østervik**, innspill fra privatperson som regnet med å få laget sitt med. Det ble laget en prosjektbeskrivelse i samråd med kommunen og man håper å få anlegget på plass, men det strandet på grunneieravtale som må være på 20 år for å få spillemidler. De ønsker likevel å få anlegget med på den uprioriterte lista da det kan være aktuelt med annen lokalitet, å søke andre tilskudd og søke på et senere tidspunkt.

→ **Rehabiliter skytebaneanlegget 100m og 200m i Vassåsen**. Etablere bevegelig Elgbane i tilknytning til eksisterende skytebane, beskrevet i tinglyst leiekontrakt. Bygging av Standplassbu, Maskinhus, sikkerhetsvoller og målbane etter gjeldene forskrift. Aktivitet for jegere, skyttere, jegerprøvekandidater.

→ **Ballbinge** er i den nye skolens plan en del av skolens utanlegg. Ballbingen vil bidra til økt fysisk aktivitet for barn og unge i nærmiljøet der de bor og oppholder seg. Den vil være en viktig sosial arena for de unge. Gjennom ballspillet/aktivitet i bingen blir alle de unge lettere kjent med hverandre, på tvers av bakgrunn og alder. I så måte vil ballbingen også fungere som integreringsarena.

→ **Det er et stort behov for turløyper, rasteplasser og fiskeplasser som er tilrettelagt for funksjonshemmede.**

Det vidtstrekende omfanget av turløyper til tross, svært lite er tilrettelagt for funksjonshemmede. Prosjektet *Strandvatnet for alle* der målet er å gjøre den gamle traktorveien rundt Strandvatnet om til turvei med universell utforming, har bred og stor støtte i Evenes og er nærmest blitt et folkekrav. Det er blitt ryddet i 6 meter bredde langs nesten hele turveien slik at en del av dugnadsarbeidet allerede er gjort, men det gror til igjen for hvert år som går. Evenes Syn- og mestringscenter (Norges Blindforbund) som er lokalisert i Evenes, har økt fokus på fysisk aktivitet og bruk av naturen i forbindelse med sine kurs. De har selv to turløyper i nærmiljøet som de benytter seg av, men har meldt inn behov for å kunne bruke andre løyper i større grad enn nå og da særlig traktorveien inn til Vassbotn når den blir tilrettelagt. Vassbotn er Evenes mest populære turmål og i dette området er det også mange kulturminner.

→ **Kulturminner av ulikt slag kan med fordel skiltes langs turløypene da dette kan øke bruken av naturen**

Ettersom turgåingen har økt formidabelt så etterspørres også mer info om løypetraséene.

I de siste årene har gruvehistorien blitt godt belyst i og med prosjektet *Skatter i fjell* som Evenes kommune har deltatt i. I prosjektet inngår også skilting av kulturminner etter gruvedrifta og arbeidet med dette er i gang der kulturminner langs Sporet er først ute.

Samisk historie er belyst i større grad enn tidligere gjennom kulturminneregistreringer og andre tiltak i regi av Várdobáiki samisk senter og Sametinget. Gállogieddi kultursti er oppgradert med nye skilt og nytt kart som gjør den mer tilgjengelig. Tilsvarende kan gjøres med andre kulturminner.

Bogen var marinebase for tyskerne under 2. verdenskrig og denne delen av vår historie kan med fordel formidles gjennom kulturminnestier og skilting i kommunen. Det samme gjelder kraftminner.

#### → **Fra kommuneplen til folkepark. Sosial møteplass i grønt nærområde som bidrar til fysisk aktivitet og trivsel.**

Nærmiljøet i Bogen har få sosiale møteplasser. Plenen utenfor rådhuset i Bogen er stor og lett tilgjengelig for alle. Her er gode muligheter for å tilrettelegge for fysisk aktivitet og trivsel og samtidig nå mange. Tilretteleggingstiltak her kan være hinderløype for barn, disser, rastebenker og grillplass. På Liland har man sansehagen ved sykehjemmet som også fungerer som en sosial møteplass i grønt område for beboere og pårørende. Utvikling og bruk sansehagen fremmer både psykisk og fysisk helse i så måte for beboerne og er noe kommunen vil satse videre på.

#### → **Trygg leke- og møteplass ved Niingsveien**

Foreldregruppa for et bedre nærmiljø i Niingsveien ønsker å etablere og tilrettelegge lekeområde og sosial arena med balløkke og aktivitetsanlegg for barn og unge på tomt ved Niingsveien. Ønsker å øke trafikksikkerheten og fremme trivsel og fysisk aktivitet i nærmiljøet i denne delen av Bogen.

#### → **Gapahuker og trelavvo i barnehagene**

Begge våre barnehager har vært aktivt med i prosjektet *Helsefremmende barnehager*. Barna i barnehagene våre er mye ute. De bruker sine nærområder til uteaktiviteter og begge barnehager har muligheten til å bruke både skogen og fjæra.

På Liland ønsker barnehagen å sette opp en gapahuk i skogen i nærområdet de bruker til friluftslivsaktiviteter.

#### → **Lysløype ved klubbhuset til Liland IF**

Ski- og trimgruppa i Liland IF planlegger å anlegge lysløype i området ved klubbhuset på Høgda for å stimulere til skigåing, økt fysisk aktivitet og trivsel i nærmiljøet på Liland.

#### → **Gang- og sykkelvei Bogen - Forrakrysset og Bogen – Lilandkrysset (Dragvik)**

Oppafor Bogen barnehage dundrer gjennomgangstrafikken langs E10 rett gjennom kommunessenteret og gir redusert trafikksikkerhet ved sykling eller gange langs Europaveien. I Evenes har vi en skole og den ligger på Liland. Mange skoleelever får skoleskyss fra de ulike bygdene og fra Bogen. Det er 7 km mellom tettstedene Bogen og Liland. Av denne strekningen er det 3 km med 80 sone og tung gjennomgangstrafikk. Sykle til jobben, sykle til skolen eller sykle for å møte venner ved tettsteder i kommunen ville vært mye mer attraktivt om det fantes sykkelveier her. Sykkelveiene langs E10 vil fremme både folkehelse og trafikksikkerhet.

→ Evenes UIL har ytret behov for å **tilrettelegge «Krøkebærneset»** for fysisk aktivitet og friluftsliv.

→ Åse Elvemo, kommunens flyktingtjeneste og andre har meldt inn behov for et **treningslokale med treningsapparater for styrke, utholdenhet m.m.** som innbyggere kan benytte seg av.

→ Flyktingtjenesten har meldt inn behov for **aktivitetsutstyrssentral** (fiskeutstyr, skiutstyr m.m.)

### Innspill søknader for 2022.

For 2023 har Evenes skytterlag søkt om spillemidler ordinære anlegg til rehabilitering av elektroniske skiver riflebane hvilket innebærer å bytte ut monitorer til nyeste versjon fargemonitorer, bytte ut gamle grav og standplassskap med nye, montering av lys på standplass, standplassmatt og MRT 2022 bane. Kostnadsramme kr. 362 400. · For 2023 har Bogen Vel fornyet søknaden om spillemidler nærmiljøanlegg universelt utformet turvei/barneskiløype/sykeltrase. Kostnadsramme kr. 734 000 · For 2023 så må kommunen fornye søknaden om spillemidler ordinære anlegg til flerbrukshall med svømmebasseng for å få ut mer tilskudd til disse. Søknader må fornyes/gjentas hvert år inntil tilsagn om hele beløpet er tildelt. Kostnadsramme kr. 109 609 500. Totale søknadsberettigete spillemidler er kr. 11.760.000 til hall og kr. 5.640.000 til basseng. Det er i 2021 og 2022 innvilget henholdsvis kr. 4.000.000 kr. basseng og kr. 4.000.000 til hall. Gjenstående er kr. 1.640.000 til basseng og kr. 7.760.000 til flerbrukshall/styrkerom.

### Prioriteringsliste anlegg (Sak 54/22)

	Ordinære anlegg	Prosjekteier	Sted	Byggestart	Kostnad
1	Flerbrukshall med basseng	Kommunen	Liland	2021	109 609 500
2	Rehabilitering elektroniske skiver riflebane	Evenes skytterlag	Vassåsen	2023	362 400

	Nærmiljøanlegg	Prosjekteier	Sted	Byggestart	Kostnad
1	Barneskiløype/turvei	Bogen vel	Bogen	2022	734 000

### Upprioritert liste

Anlegg	Tiltakshaver	Sted
Sherpatrapp	Frivilligheten	Bogen
Gapahuk og aktivitetsanlegg ved Krøkebærneset / Bogen friluftspark	Bogen vel og Evenes UIL	Bogen
Ball- og lekeanlegg	Østervik bygdelag	Østervik
Rehabilitering 200m-bane	Evenes Skytterlag	Vassåsen
Tasteplass	Evenes kommune	Bogen
Cool-tur sti	Frivilligheten	Bogen
Fiskeplass universelt utformet	Frivillig organisasjon ev. kommunen	Bogen
Evenesvika tilrettelegging	Evenes kommune	Evenesvika

Gang- og sykkelvei Bogen vest - Lilandskrysset	Evenes kommune Påvirkning mot Statens veivesen	Bogen- Dragvik
Gang - og sykkelvei Bogen øst - Forrakrysset	Evenes kommune Påvirkning mot Statens veivesen	Bogen Lenvik
Gapahuk med universell utforming	Ofoten og Sør-Troms Jakt og fiskelag	
Gapahuk	Liland barnehage	Liland
Lekeplass	Foreldregruppe Niingsveien	Bogen
Trelavvo	Bogen barnehage	Bogen
Kultursti Sporet	Evenes kommune	Bogen
Folkepark	Evenes kommune	Bogen
Skytterklubbhus	Evenes Skytterlag	Vassåsen
Bueskytterhall	Tinden Bueskytterklubb	Moan
Bobbelurn friluftsområde - videre tilrettelegginger	Bergviknes Vel	Bogen
Aktivitets- og friluftslivsanlegg Stisvingen	Tårstadbortene	Tårstad
Aktivitets- og friluftslivsanlegg Krøkebærneset	Evenes UIL og Bogen vel	Bogen
Treningslokale (for innbyggere)	Kommunen	
Aktivitetsutstyrssentral (for våre nye innbyggere og andre)	Kommunen	
Lysløype	Liland IF	Liland

## Aktivitetsutvikling

Ifølge levekårsundersøkelsen 2007 gjennomført av SSB viser det seg at turgåing er den mest populære mosjonsaktiviteten i Norge. I Evenes kommune har det vært en sterk økning av ikke organisert fysisk aktivitet mens organisert fysisk aktivitet holder seg stabilt. Evenes Turlags turstianlegg har over 30 turmål over hele kommunen og Liland IFs turstianlegg i Lilandsfjellet har en rekke turmål og infotavler. Anleggene og tiltak knyttet til disse har de senere år generert høy turaktivitet. Selv det er omfattende turgåing i Evenes, så er det grupper som ikke deltar så mye. I tillegg til tilrettelegging for funksjonshemmede er det behov for bedre tilrettelegging/flere aktiviteter og informasjon blant annet til våre ungdommer, eldre og flyktninger. Særlig flyktninger trenger mer informasjon om alle fritidstilbud i kommunen for å fremme folkehelse og trivsel. I en friluftslivskommune som oss kan friluftsliv med fordel brukes som et ledd i integreringa og i norskopplæringen. Vi har lavterskel gågrupper, andre trimaktiviteter og idrettslig aktivitet. Det er gode muligheter for jakt- og fiskeaktiviteter i Evenes men man kan tilrettelegge og markedsføre disse bedre for å fremme slik aktivitet.



Nedre Skinnstakk

I kommunens strategiplan står det «Kommunens fritidstilbud skal utvikles slik at en øker muligheten for attraktive opplevelser.» Vi har et potensial til aktivitetsutvikling knyttet til opplevelser. Vi har det samiske friluftsmuseet Gállogieddi på Myrnes. Skulpturen Steinkirka ligger på Evenestangen og inngår i det anerkjente land art prosjektet Skulpturlandskap Nordland. Vi har Liland brygge og Hovdegården. Et stort antall kulturminner etter gruvedrifta, 2. verdenskrig osv. er skjult for de fleste og kan med fordel formidles gjennom kulturminnestier og skilting.

Begge våre barnehager har vært aktivt med i friluftsrådets prosjekt *Helsefremmende barnehager*. Gjennom samarbeid med friluftsrådet kan barnehagene ha fokus på «Naturlekeplassen» (referanseområde for friluftsliv) og utvikling av dette. Folkehelsesatsinga vil sette større fokus på helsefremmende barnehager og skoler framover og en stor del av innsatsen flyttes nå fra friluftsrådet til kommunenivå. Både skolen og barnehagene sine uteområder er godt tilrettelagte for aktiviteter og brukes til uteskole og uteaktiviteter. Skolen har god kompetanse på fysisk aktivitet og friluftsliv men man har ikke hatt kapasitet til å delta i planlegging og deltakelse på friluftsrådets prosjekt *Læring i friluft*. Barnehagene opplever en utfordring i forhold til personalressurser ved et høyt friluftslivsaktivitetsnivå. De minste barna sover til ulike tider på dagen. Barnehagene for liten bemanning for å dele opp denne så ofte, siden noen må bli igjen i barnehagen med de minste.

### **Aktiviteter 2021:**

Tross korona, det har vært et høyt aktivitetsnivå i 2021. De tre lavterskel gågruppene i Bogen, på Liland og på Tårstad er aktive og flere har blitt med. Lag og foreninger har et bredt spekter av aktivitetstilbud innen fysisk aktivitet og naturopplevelser og mange innbyggere deltar på disse. Den ukentlige trimkalenderen i Evenes er tettpakket med trimmuligheter som styrketrening (Grendelagstrimmen med folkehelsemidler fra NFK, LIFs snegletrim og kommunens Glå'trim), Zumba m.m. I tillegg kommer idrettslig aktivitet og deltakelse på nasjonale satsinger som Friluftslivets Uke, Folkehelseuka og Kulturminnedagene.

### **Tiltaksliste**

Nedenfor er en liste over tiltak som søkes gjennom i løpet av planperioden.

Tiltak kommunen	Kommentar	Ansvar	Periode
-----------------	-----------	--------	---------

Markedsføring av aktiviteter og opplevelser	Kommunens hjemmeside, EvenesNytt og sosiale medier benyttes til markedsføring av ulike aktiviteter samt kultur- og naturopplevelser	Kultur	2015-2018
Samarbeid/koordinering aktiviteter	Tettere samarbeid med lag og foreninger og stimulere til samarbeid mellom disse	Kultur	2015-2018
Stimulere til økt bruk av lokaliteter	Kulturstier, turstier, andre anlegg for fysisk aktivitet og friluftsliv kan brukes mer	Kultur	2015-2018
Ny infobrosjyre om Evenes	Lage en ny oppdatert infobrosjyre om Evenes med fokus på opplevelser. Få denne oversatt slik at turister, andre besøkende og flyktninger kan ha større nytte av den. Målgruppe besøkende og innbyggere.	Kultur	2016
Infobrosjyre om lag og foreninger	Lage en infobrosjyre om lag og foreninger og deres aktiviteter i Evenes. Målgruppe innbyggere. Få denne oversatt slik at flyktninger kan ha større nytte av den.	Kultur	2016
Tettere samarbeid mellom kultur og flyktingetjenesten	Bruke voksenopplæringen som infoarena og kultur deltar i introprogrammet for nye flyktninger. Øke deltakelse til flyktninger i kulturliv, friluftsliv og fritidsaktiviteter som mål.	Kultur/ Flyktninge-tjeneste	2015-2018
Kart over attraksjoner og anlegg i Evenes	Utarbeide et kart for fysisk aktivitet samt kultur- og naturopplevelser inkludert jakt- og fiskeplasser.	Kultur	2016
Turistinformasjon	Turistinformasjonstavler ved innfartsårer og sentralt i Bogen trenger oppdateres og utskiftes	Kultur	2015-2018
Naturlosen	I samarbeid om turguidebrosjyre med Ofoten Friluftsråd og lag og foreninger	Kultur	2016-2018
Etablere arbeidsgruppe for folkepark	Fra kommuneplen til folkepark. Sosial møteplass i grønt nærrområde,	Kultur	2015-2018

	på kommunens plen utenfor Rådhuset i Bogen. Et tiltak for fysisk aktivitet og trivsel i Bogens nærmiljø. Aktivitetsanlegg for barn, bord og benker m.m.		
Friluftskole	Et dagtilbud til barn og ungdom (10 – 13 år) i kommunen hvor målet er at de skal gjøres kjent med ulike friluftslivsaktiviteter. Samarbeid mellom friluftsrådet, lag og foreninger og kommunen.	Kultur	2016-2018
Basecamp ungdom	Ungdomsleir hvor målet er at de skal gjøres kjent med ulike friluftslivsaktiviteter. Samarbeid kommunen, friluftsråd frivillige ev. andre	Kommunen	2016-2018
Folkehelseuka, Friluftslivets Uke og Geologiens Dag	Samarbeid med lag og foreninger og kommunale enheter	Kultur & folkehelse	Videreføres

### Oversikt over anlegg for fysisk aktivitet og naturopplevelser i Evenes

<https://www.anleggsregisteret.no/finn-anlegg/>

Noen gapahuker er ikke med på listen da eier og driver roller ikke er avklart. Disse vil legges inn etter hvert som dette blir klare.



