

KOMMUNEPLAN

2016-2028

SAMFUNNSDEL



EVENES KOMMUNE

Behandlet av formannskapet 16.03.2016 01.09.2016
Behandlet av kommunestyret 28.09.2016

Forord

Alle kommuner skal ha en kommuneplan som samordner den fysiske, økonomiske, sosiale og kulturelle utviklingen i kommunen.

Kommuneplanen skal ha en samfunnsdel som beskriver utfordringer og mål for utviklingen av kommunen og en arealdel for forvaltning av arealer og andre naturressurser.

Kommuneplanens samfunnsdel er utarbeidet fra de føringer som er beskrevet i planprogrammet som har vært et viktig grunnlag for utformingen av planen. Planutvalget i Evenes kommune har fungert som politisk styringsgruppe i prosessarbeidet mens etatsledere har bidratt som referanseressurser til prosessen. Det har vært avholdt ett åpent møte for kommuneplanens samfunnsdel i forbindelse med høringen. I tillegg har planen vært deltema ved flere møter mellom kommunen og innbyggerne.

De siste 10 årene har vi i Evenes kommune benyttet kommuneplanen aktivt i vår forvaltning av alt fra byggesaker til budsjettarbeid. Det ble lagt ned en betydelig innsats for å få utarbeidet en helhetlig kommuneplan som ble vedtatt i 2007 bestående av en strategidel og arealdel. Med kommuneplanens samfunnsdel ønsker vi å videreføre de gode retningslinjene strategiplanen hadde og tilrettelegge for både utfordringer og muligheter vi ikke hadde i 2007.

Vår felles visjon for å utvikle Evenessamfunnet er:

Evenes kommune oppleves som det riktige valg for etablering, arbeid og bosted. De naturgitte forutsetningene samt geografiske og strategiske plassering gir gode vekstvilkår for en kommune midt i opplevelsen.

Vi har satt tre viktige målsettinger for planperioden:

1. *Servicekommunen i nord*
 - a. *Evenes kommune skal være en god kommune å vokse opp i*
 - b. *Evenes kommune skal utvikles som bokommunen*
2. *Det skal være attraktivt å bo og arbeide i Evenes*
3. *Evenes skal utvikles som opplevelseskommune*

Vi har valgt 6 satsingsområder i planperioden

- Bærekraftig samfunnsutvikling
- Næringsutvikling
- Regionalt- og kommunalt samarbeid
- Frisk og aktiv befolkning
- Sikkerhet og beredskap
- Oppvekst

Evenes kommune har nå utarbeidet strategisk dokument for samfunnsutviklingen, det betyr ikke at jobben er gjort. Evenes kommune ønsker å spille på lag med, og være på tilbudssiden mot næringslivet, statlige og regionale aktører, utdanningsinstitusjoner frivillige lag og foreninger for å tilrettelegge for en ønsket utvikling.

Samfunnsplanen skal brukes aktivt i forbindelse med utarbeidelse av kommunedelplaner, fag- og temaplaner, handlingsdel med økonomiplan og budsjett.



Innholdsfortegnelse

| | |
|---|-----------|
| Evenes – senter i Ofoten | 1 |
| Innledning | 2 |
| Kort om Evenes..... | 3 |
| Visjon..... | 4 |
| Hovedmål og slagord | 5 |
| Satsingsområder | 6 |
| <i>Bærekraftig samfunnsutvikling</i> | <i>7</i> |
| <i>Næringsutvikling.....</i> | <i>9</i> |
| <i>Regionalt- og kommunalt samarbeid</i> | <i>11</i> |
| <i>Frisk og aktiv befolkning</i> | <i>12</i> |
| <i>Sikkerhet og beredskap.....</i> | <i>13</i> |
| <i>Oppvekst.....</i> | <i>14</i> |
| Midt i opplevelsen | 15 |
| Strategier og tiltak for måloppnåelse | 16 |
| Samfunnsdelens betydning for plansystemet i Evenes kommune.... | 21 |
| <i>Arealdel.....</i> | <i>21</i> |

Evenes – senter i Ofoten

Evenes var tidlig senter i Ofoten! Allerede i år 1250 var den første kirken etablert på Evenes. Evenes var i mange år hovedkirke for hele Ofoten. Kirkens sterke stilling på den tiden var nok medvirkende til at Evenes ble naturlig senter for Ofoten.

Så vidt vites, var Evenes også naturlig sted for de ting samlinger som amtmannen Innkalte til to ganger om året.

Første kommunale samling for Ofoten fant sted på Liland 3. mai 1838, året etter at formannskapslovene ble vedtatt. I den grad en hadde kommuneadministrasjon, lå denne i Evenes fram til Ofoten ble delt i to kommuner – Ankenes og Evenes 1. januar 1884. Denne administrasjonen er benevnt som ”Evenæs kommunestyrelse”.

Ikke bare kirken, lensmann og ”kommunebestyrelsen” bidro til at Evenes var naturlig senter. I tillegg til jordbruk, vokste det fram omfattende handel og etter hvert **også** bergverk og annen industri i kommunen. Det faktum at første poståpneri nord for Namsos (åpnet 1853) og første butikk i Ofoten lå i Evenes, stadfester Evenes som naturlig senter.

Etter hvert kom også annen virksomhet. Evenes var tidlig ute innen bergverk, og Ofoten Jernmalmgruver var i drift helt til 1939, Evenes sparebank ble etablert av lokale krefter i 1899, samme år som AS Ofotens Bank ble etablert i Narvik som datterselskap av kapitalkrefter i Kristiania og Nordland.

Evenes var ikke bare senter i kraft av nevnte funksjoner. Så sent som i 1891 hadde Evenes den største folkemengden i Ofoten. Først i år 1900 har Ankenes passert oss med 627 personer. Denne utviklingen skyldes selvsagt utvikling av Narvik by.

Etter den første kommunedelingen, tilhørte Ballangen fortsatt Evenes kommune og delte en rekke offentlige funksjoner som lensmann og lege. Ballangen ble egen kommune 1.7.1925, men grunnet felles distriktslege skjedde oppgjør for legebolig på Liland først høsten 1959.

Etter denne tid har Evenes vært egen kommune, kun med mindre justeringer av kommunegrensene.



Innledning

Kommuneplanens samfunnsdel skal gi retninger og føringer for kommunens samlede utvikling i et langsiktig perspektiv. Planen er et sentralt styringsverktøy for administrasjonen og politikere i Evenes kommune.

Kommuneplanen skal ha en handlingsdel som angir hvordan planen skal følges opp de fire påfølgende år eller mer, og revideres årlig. Økonomiplanen etter kommuneloven § 44 kan inngå i handlingsdelen. Det utarbeides kommunedelplaner for bestemte områder, temaer og virksomhetsområder.

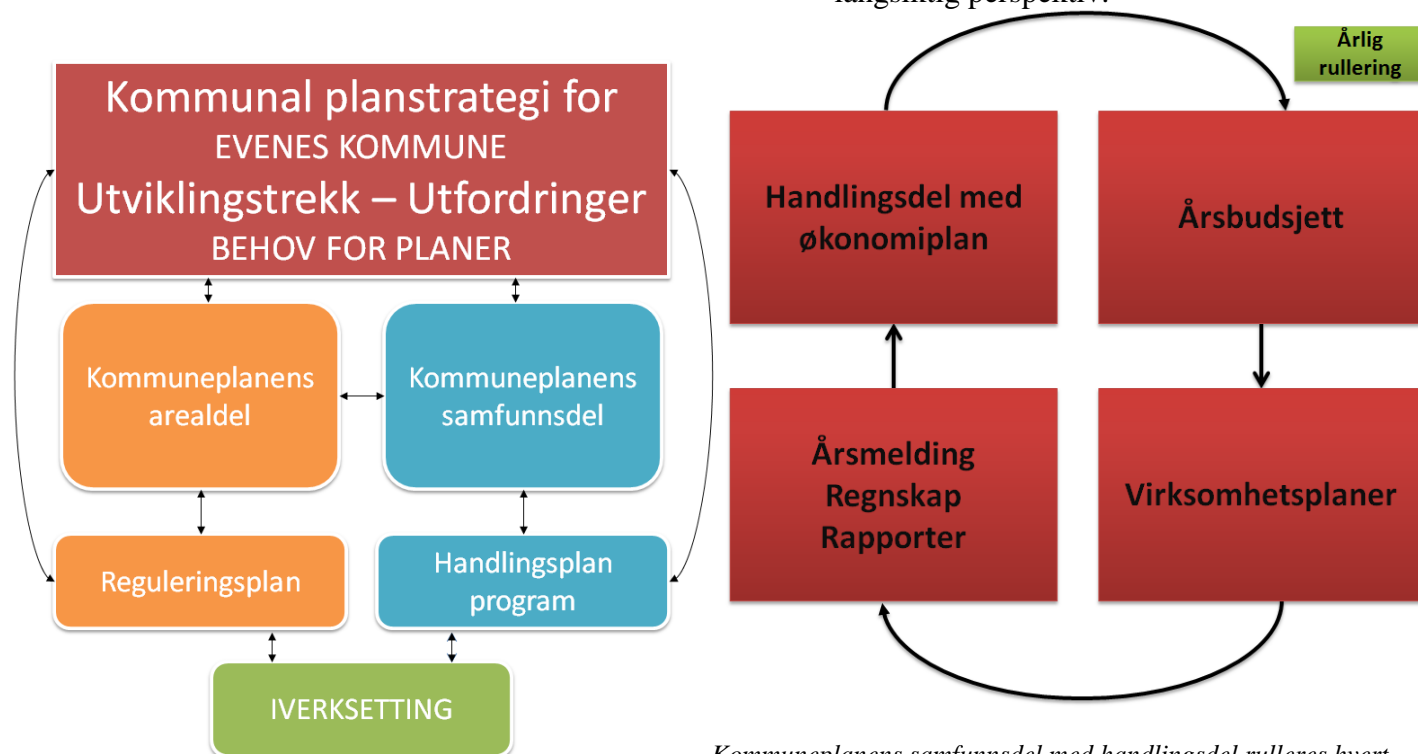
Kommuneplanen er det viktigste styringsdokumentet for politisk og administrativ ledelse, og den vil legge føringer for hvordan fremtiden i Evnes skal utvikles. For at kommunen skal kunne arbeide strukturert og effektivt omfatter denne planen mål og strategier for Evenes de neste 12 årene.

Kommuneplanens samfunnsdel er grunnlaget og setter rammene for videre arbeid med kommuneplanens arealdel.

Arbeidet med arealplanen begynner umiddelbart etter at samfunnsdelen er godkjent. I henhold til § 2b i forskrift om konsekvensutredninger etter plan- og bygningsloven, skal nye områder som legges ut til utbyggingsformål i kommuneplanens arealdel konsekvensutredes. Konsekvensutredningen utarbeides for arealplanens samlede konsekvens i tillegg til de enkelte tiltak.

Evenes kommune har i dag en relativt god kommuneplan som ble vedtatt i 2007. Det vil derfor være naturlig med en rullering av kommuneplanen i perioden 2015-2016 for å kartlegge de endringene som har vært og oppdatere planen i henhold til dagens utfordringer.

Det ble gjennomført åpne møter i arbeidsprosessen på rådhuset i forbindelse med kartlegging av målsetninger og visjon for kommunen. Administrasjonen utarbeidet strategier for måloppnåelse. Det har blitt vektlagt å utarbeide kortfattet og oversiktlig dokument som inneholder Visjon, hovedmål og satsingsområder i et langsiktig perspektiv.



Kommuneplanens samfunnsdel med handlingsdel rulleres hvert år med tiltak knyttet til økonomiplanen

Kort om Evenes

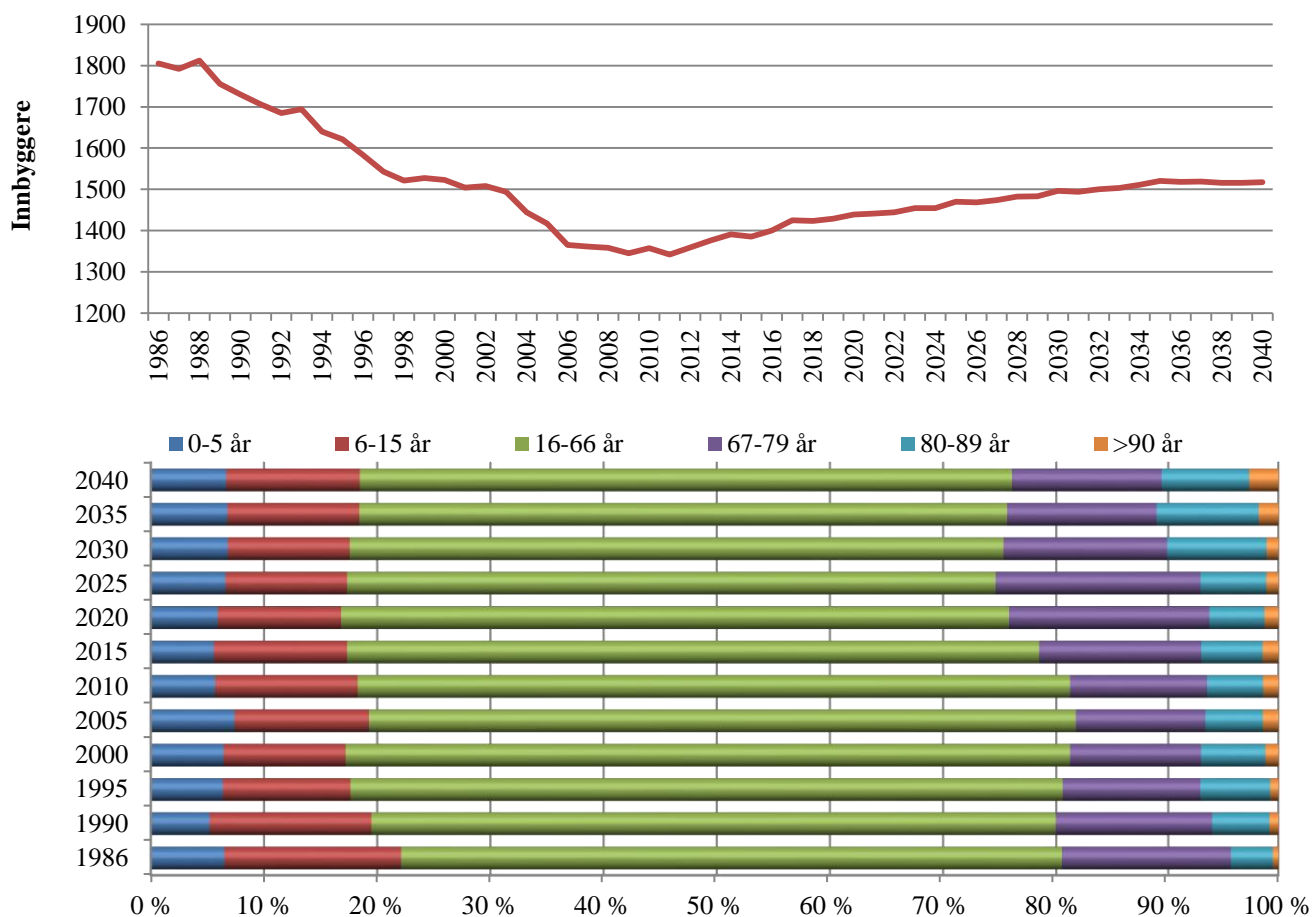
Evenes kommune ligger på nordsida av Ofotfjorden, helt nord i Nordland fylke på grensen til Troms, det er en liten kommune på 252 kvadratkilometer med 1.385 innbyggere per 1. januar 2015.

Kommunen ligger i ett av de mest folkerike områdene i Nord-Norge, ca. seks mil unna byene Harstad og Narvik samt ca. 27 mil unna fylkes hovedstedene Bodø og Tromsø. Administrasjonssenteret er Bogen med ca. 450 innbyggere.

Samisk næring, kultur og tradisjon har sterke røtter i Evenes. Betydelig areal benyttes av reindriftsnæringen som er en tradisjonell samisk næring og en viktig kultur og identitetsbærer. De samiske bygdene i kommunen bidrar til en sterk berikelse av våre lokalsamfunn og en viktig identitetsbærer i Evenessamfunnet.

E-10 går tvers gjennom hele kommunen, noe som bidrar til at Evenes har gode kommunikasjoner. Evenes lufthavn ligger vest i kommunen, flyplassen er et viktig kommunikasjonscenter for regionene Ofoten, Vesterålen og Lofoten med regelmessige inn- og utlandstrafikk. Det er forventet en økning av passasjertallet etter hvert som veiforbindelsene blir utbedret i henhold til Nasjonal transportplan 2014-2023 behandlet i stortinget 18. juni 2013.

Evenes kommune er den største arbeidsgiveren i kommunen. Flest ansatte er det likevel i tilknytning til flyplassen. I tillegg finner vi blant annet sysselsatte innenfor transport og kommunikasjon, jord- og skogbruk, jernstøperi og mekanisk- og trevareindustri i Bogen.



Figur 2 Innbygger utvikling i Evenes kommune; Folketall og demografisk sammensetning (SSB - 2016 mmmm)

«Evenes kommune oppleves som det riktige valg for etablering, arbeid og bosted. De naturgitte forutsetningene samt geografiske og strategiske plassering gir gode vekstvilkår for en kommune midt i opplevelsen.»

Evenes kommune er en kommune med et stort potensiale for vekst de neste årene. Hålogalandsveien er ment for å korte ned avstandene i regionen. Kommunikasjonen mellom Harstad, Narvik, Sortland, Svolvær og Leknes vil i løpet av denne planperioden bli betydelig bedre. Evenes lufthavn er lokalisert mellom Harstad og Narvik og har i dag en viktig logistikk-funksjon i distriktet. Hålogalandsveien vil bidra til at flyplassen står igjen som et kommunikasjons-senter og viktig knutepunkt for både Sør-Troms, Ofoten, Vesterålen og Lofoten.

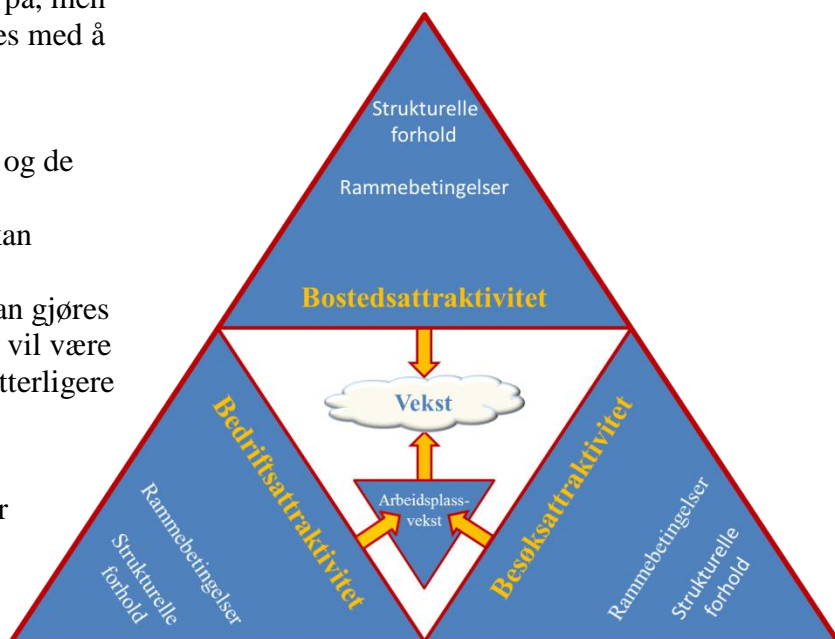
Lokalisert «*midt i opplevelsen*» har kommunen gode fortrinn for å tiltrekke seg nye innbyggere, arbeidskraft og besøkende. Dette er hva som kreves av en kommune for å fremstå som attraktiv. Trenden har tidligere vært å ha et spesielt fokus på tradisjonell næringsutvikling for å skape flere arbeidsplasser. Dette er noe Evenes kommune har vært gode på, men likevel har kommunen ikke lyktes med å øke bosettingen tilsvarende nye arbeidsplasser.

Ved å endre rammebetingelsene og de strukturelle forholdene innenfor dimensjonene bedrift og besøk kan kommunen stimulere for arbeidsplassvekst. Det samme kan gjøres med bostedsattraktiviteten, dette vil være nøkkelen fremover for å skape ytterligere vekst i Evenes kommune.

Gjennom all areal- og samfunnsplanlegging i Evenes er det viktig å ta hensyn til folkehelse.

Bygdene skal utvikles slik at miljø, livskvalitet og helse fremmes gjennom god stedsforming og boligkvalitet, tilgjengelige utearealer med høy kvalitet og sammenhengende grønnstrukturer med gode forbindelser til omkringliggende naturområder.

Kommunen skal tilrettelegge for et rikt kulturliv og gode bomiljø i Evenes. Kommunens potensiale til påvirkning av vekst er på tre ulike felt: Bedriftsattraktivitet, besøksattraktivitet og bostedsattraktivitet. Satsing på bolyst skal inkludere kultur og trivselsfaktorer som skal bidra til å gjøre Evenes til en attraktiv kommune med tanke på etablering.



Hovedmål og slagord

Kommuneplanens samfunnsdel for perioden 2015-2027 ble påbegynt høsten 2014. Det har vært avholdt 1 folkemøte samt møter med næringslivet. Etter disse møtene ble innspill drøftet og vurdert i samråd med kommunestyret og enhetslederne.

1. Servicekommunen i nord

- a. Evenes kommune skal være en god kommune å vokse opp i
- b. Evenes kommune skal utvikles som bokommunen

2. Det skal være attraktivt å bo og arbeide i Evenes

3. Evenes skal utvikles som opplevelseskommune

Resultatet fra drøftingene resulterte i å videreføre de målsettinger, strategier og visjoner fra den gamle strategiplanen men noen små endringer.

En viktig implementering er å satse mer på bosetting og boliger.



Midt i opplevelsen

Slagordet til Evenes er "midt i opplevelsen" og reflekterer målsettingene på en positiv måte. På samme måte som kommunevåpenet, indikerer slagordet at vi er *midt i*. Slagordet peker på rike muligheter for opplevelser rundt Evenes, samtidig som det forplikter til å videreutvikle de muligheter vi har selv.

De samferdselsprosjektene i de nærliggende regionene medfører at Evenes posisjon vil bli ytterligere plassert

midt i opplevelsen, mellom Harstad - Narvik.

En felles satsing på Evenes flyplass som inngangsport til regionene Lofoten, Vesterålen, Ofoten og Sør-Troms å bidra til økt bruk og utnyttelse av flyplassen. Dette medfører forpliktelser ved å tilrettelegge for næringsutvikling med gode rammevilkår og tilgjengelige arealer for eksisterende og fremtidige næringer.

Satsingsområdene peker på det som skal gis særlig oppmerksomhet og ressurser i kommende planperiode.

Kommuneplanens samfunnsdel har et langsiktig perspektiv. Satsingsområdene skal jobbes med kontinuerlig både politisk og administrativt. Satsingsområdene er valgt med bakgrunn i viktige kriterier og rammer gitt fra følgende momenter:

- Visjon
- Hovedmål
- utfordringer
- Muligheter
- Økonomi

Dette har ført til følgende satsingsområder for Evenes kommune

- Bærekraftig samfunnsutvikling
- Næringsutvikling
- Regionalt- og kommunalt samarbeid
- Frisk og aktiv befolkning
- Sikkerhet og beredskap
- Oppvekst

Evenes har utviklet seg positivt i nåværende planperiode, strategiplanen har hatt en sentral rolle ved å definere målsetninger som kommunen samlet har strukket seg etter. Dette har bidratt til næringsutvikling som har generert arbeidsplasser. Det skal fortsatt satses på å tiltrekke seg alternativ næring og industri til kommunen.

Overordnede strategier fra samfunnsdelen er reflektert i handlingsprogrammet, som tilsvarer kommuneplanens tiltaksdel, denne rulleres årlig gjennom budsjettvedtaket. Handlingsprogrammet inneholder konkrete tiltak for de ulike sektorene i kommunen, kostnader til de forskjellige tiltakene må innarbeides i økonomiplanen for å kunne realiseres. Denne linken er helt avgjørende for å lykkes med oppfølging av kommuneplanens samfunnsdel.



Evenes evne til å tiltrekke seg nye innbyggere, arbeidskraft og besøkende blir viktig i årene som kommer.

Kommunen skal fortsatt ha fokus på næringsutvikling, men skal også fokusere på bolyst. Det skal jobbes med fysisk stedsutvikling for å skape ytterligere vekst. Kultur er en fellesnevner hos mange av de lokalsamfunn som utvikler seg positivt. Innbyggernes deltagelse i utviklingen av sitt nærmiljø er helt avgjørende for å lykkes.

Fra gammelt av har Evenes kommune sterke bånd knyttet til bergverksindustri som var lokalisert i Bogen, dette bærer bygda fortsatt noe preg av. Etter at bergverksindustrien ble lagt ned gjennomgikk kommunen en stor nedgang i folketallet. Etablering og utvidelse av flyplassen har bidratt positivt som kommunen må utnytte ringvirkningene av.

Evenes er en samarbeidskommune og er nødt til å være det for å levere gode tjenester til innbyggerne.

Ressurspotensialet i Evenes består av blant annet i rike fiskebestander, et rent og produktivt hav, unik natur og naturfenomener, mineraler og mye hav og nedbør som kan nyttes til blant annet energiproduksjon. En sterk satsing mot næringer som utnytter fornybare ressurser er av prioritet. Evenes er rikt på ressurser som er etterspurt både i regionen, landet og resten av verden for øvrig.

Innbyggernes deltagelse i utviklingen av sitt nærmiljø er betegnende for et lokalsamfunn som jobber og fungerer godt. Samfunnene skapes av folk, ikke bare gjennom sitt antall, men også ved sine holdninger og handlinger. Lokalsamfunn som gir trygghet og personlig vekst finnes også i distriktene.

Det bør være fokus på en balanse mellom ytterdistriktene og sentrum med mål om å skape et fleksibelt arbeidsmarked.

I Evenes skal det legges til rette for god utvikling av distriktene med spredt boligbygging i noen områder. Men det skal også være fokus på å bevare naturverdier og biologisk mangfold. Likestilling og mangfold er sentrale faktorer for å videreutvikle Evenes.

Det er forventet en betydelig vekst i hovedstadsområdet og rundt de største byene, spesielt i Sør-Norge. Til sammenligning forventes det en middels vekst i Evenes, men det finnes ingen fasit. På nasjonalt nivå forventes gjennomsnittsalderen å økes fra 33,7 år i 1986 til 40,1 år i 2030. Dette vil si at det er 3,6 yrkesaktive pr. pensjonist i 2030.

Eldrebølgen vil være en utfordring for de aller fleste kommunene i Norge, Evenes skal ha et spesielt fokus på dette ved blant annet forberede seg på økt tilrettelegging for eldre og pleiende i kommunen.

Det er viktig for kommunen at det er arbeidsmarked for begge kjønn. Dette vil medføre mindre arbeidsutpendling og at kommunen blir attraktiv for nye innbyggere. I dag er det bosatt ca. 5 % av Ofotens befolkning i Evenes kommune.

Med tanke på kommunens historie, kultur og naturlige forutsetninger ligger mye til rette for en positiv utvikling av kommunen fremover. Status for tilgjengelige boliger og tomter er god som kommunen ønsker utnyttelse av. Det er lagt til rette for fortetting av bygdene Bogen og Liland. I tillegg til disse områdene er det ønskelig å tilrettelegge for boligbygging i området Østervika – Lenvika, Skar – Tårstad og Evenesmark.

Evenes er en kommune som har tatt på seg et viktig nasjonalt ansvar ved å bosette flyktninger. Verden har ikke sett så mange flyktninger som det er i dag siden andre verdenskrig. Flyktningestrømmene er både intensivert og forandret. FN har gjort drastiske grep for å tilrettelegge for personer som er på flykt og ber om hjelp fra nasjonene som har forpliktet seg, deriblant Norge.

Evenes kommune har hatt gode erfaringer med bosetting og integrering av flyktninger. Kommunen har hatt samarbeid rettet mot både mottak, iMDI og folkeuniversitetet for å lykkes med dette arbeidet. Det har krevd god organisering og godt samarbeid på tvers av organisasjonen og ut mot den øvrige befolkningen i kommunen.

Mottak av flyktninger har vært en viktig årsak til at Evenes har hatt en positiv befolkningsutvikling og økning i antall barn- og unge i kommunen. Det skal satses videre på mottak av flyktninger i Evenes men det skal også legges til rette for flyktningene skal kunne bli fastboende i Evenes.

De siste årene har Evenes hatt en positiv befolkningsutvikling, bosetting av flyktninger har vært en positiv bidragsyter for dette. Kommunen har et minimum av kommunale boliger, det har blitt et behov for å tilrettelegge for fler boliger i privat og/eller kommunal regi. Selv om

kommunen har gode tomtereserver er det en utfordring med å bygge ut disse områdene.

Bygdene i kommunen er svært forskjellig med ulike kultur og tradisjon. Kommunen ønsker å utvikle bygdene ved å bruke og bevare bygdens særtrekk for å stimulere til vekst. En stedsutvikling som ivaretar historie, bosetting, næringsutvikling og kultur er en viktig nøkkel for å tilrettelegge for bosetting. Det er viktig for kommunen at innbyggerne føler sterk tilhørighet til den bygda de er bosatt i.

Samisk kultur og identitet er viktig i de samiske bygdene i Evenes. Kommunen ønsker både utvikling og bevaring av de samiske bygdesamfunnene. Tiltak som viderefører kontakt og overfører kunnskap mellom generasjoner er viktig for å sikre bevaring og utvikling av samisk kultur, tradisjon, identitet, kunnskap og kompetanse.

Regionen har store vegprosjekter på gang nå med Hålogalandsbrua, Hålogalandsvegen, Harstad-pakken og det er også en utredning om en Lofot-pakke. Disse vegprosjektene vil mest sannsynlig bli bompengefinansiert. Evenes er en kommune med betydelig innpendling med tanke på arbeidsplasser. Med bomstasjoner inn til Harstad og Narvik kan Evenes, Tjeldsund og Skånland bli et mer attraktivt for bosetting i fremtiden.



De naturlige forutsetningene for å drive næring i Evenes kommune har alltid vært tilstede. Dette dreier seg spesielt om beiteland, fiske, mineraler, energi og logistikk. Med Evenes flyplass kommer verden nærmere oss og vi nærmere resten av verden. Dette legger viktige premisser for reiseliv i storregionen rundt Evenes.

Arbeidsplasser er det viktigste politiske satsingsmål for å skape befolkningsvekst og en økonomisk bærekraftig kommune. Evenes kommune har geografisk konkurransefortrinn for å skape nye arbeidsplasser og beholde eksisterende arbeidsplasser.

Evenes flyplass er et viktig område med tanke på arbeidsplasser og næringsutvikling. For å kunne tilfredsstille krav til reiselivet vil det være viktig for kommunen å sørge for en positiv utvikling av hele området. Kommunen ønsker å tilrettelegge for næringsutvikling i tilknytning til flyplassen i form av hotell, parkering og bilutleie.

Videre vil det være viktig å sørge for gode transport og logistikk-løsninger både for fly, bil, buss og fotgjengere. Det skal tilrettelegges for at båttransporten mellom Ballangen og Evenes blir opprettholdt og helst videreutviklet. I fremtiden vil det bli ytterligere behov rundt flyplassen.

Arealmessig er det trangt om plassen, beslutninger om arealtildeling gjøres med omhu og at man har dannet seg et inntrykk på forhånd om logistikk, behov og de løsningene som er det beste for flyplassen, forsvaret, og de aktører som allerede er etablert.

Arealdelen er et viktig verktøy for å stimulere til næringsutvikling ved å tilrettelegge for tilpassete arealer med gunstig beliggenhet. Evenes er en fjordkommune med kystområder som har stort potensiale for næring og utvikling. Sjømatindustrien er en del av Kyst-Norges kultur som skal satses på også i Ofoten og Evenes.

Landbruksnæringen har sterke bånd i Evenes kommune. På nasjonalt nivå har landbruksnæringen hatt nedgang i forhold til antall gårdbrukere, dette har dessverre vært tilfelle i Evenes også. Selv om det er færre bønder er det fortsatt mye dyrket mark som blir høstet og det er mange dyr på beite både på innmark og i utmark. Dette er viktig både for næringen og for å bevare kulturlandskapet.

Fiskeri og havbruk er den næringen som det forventes å vokse mest i Nordland. En satsing på sjømatnæringen samt kultivering av organismer i vann vil gi Evenes et løft med tanke på næringsutvikling og for fremtidige arbeidsplasser i Evenes. Kommuneplanens arealdel og kystsoneplanen er viktige verktøy for å tilrettelegge og ikke minst styre denne næringen på en bærekraftig og forsvarlig måte.

Evenes er underlagt Grovfjord reinbeitedistrikt. Reindriften representerer en viktig næring, kultur og tradisjon i Evenes. Dette er en del av den samiske kulturarven som kommunen ønsker å bevare for fremtidige generasjoner. Utbygging i reindriftsområder er truende for reindriftsnæringens eksistens for fremtiden. Reindriftas arealbehov må kartlegges og synliggjøres i arealforvaltningen i kommunen. Dette vil bidra til verdiskaping og næringsutvikling i en kulturell- og tradisjonsrik næring som er viktig i Evenes kommune.

Tabell 1 Sysselsatte etter næring og alder per 4 kvartal 2014 med bosted i Evenes (SSB)

| Aldersgruppe | 15-19 | 20-24 | 25-39 | 40-54 | 55-66 | Totalt |
|---|-----------|-----------|------------|------------|------------|------------|
| 1 Jordbruk, skogbruk og fiske | 5 | 3 | 3 | 6 | 3 | 20 |
| 2 Bergverksdrift og utvinning | 1 | 1 | 1 | 1 | 1 | 5 |
| 3 Industri | 0 | 0 | 5 | 2 | 5 | 12 |
| 4 Elektrisitet, vann og renovasjon | 0 | 1 | 2 | 5 | 6 | 14 |
| 5 Bygge- og anleggsvirksomhet | 3 | 7 | 19 | 23 | 15 | 67 |
| 6 Varehandel, reparasjon av motorvogner | 8 | 13 | 13 | 15 | 3 | 52 |
| 7 Transport og lagring | 0 | 7 | 9 | 27 | 27 | 70 |
| 8 Overnattings- og serveringsvirksomhet | 1 | 2 | 3 | 4 | 3 | 13 |
| 9 Informasjon og kommunikasjon | 0 | 0 | 1 | 4 | 0 | 5 |
| 10 Finansiering og forsikring | 0 | 2 | 0 | 2 | 0 | 4 |
| 11 Teknisk tjenesteyting, eiendomsdrift | 0 | 2 | 5 | 3 | 4 | 14 |
| 12 Forretningsmessig tjenesteyting | 0 | 7 | 3 | 3 | 8 | 21 |
| 13 Off.adm., forsvar, sosialforsikring | 0 | 2 | 14 | 30 | 15 | 61 |
| 14 Undervisning | 0 | 0 | 8 | 15 | 19 | 42 |
| 15 Helse- og sosialtjenester | 6 | 12 | 39 | 57 | 43 | 157 |
| 16 Personlig tjenesteyting | 0 | 1 | 3 | 7 | 5 | 16 |
| 17 Uoppgitt | 0 | 0 | 0 | 1 | 1 | 2 |
| Totalt | 24 | 60 | 128 | 205 | 158 | 575 |

Tabellen over viser at det er en aldrende arbeidsstokk i Evenes. Det er få unge arbeidende i Evenes, dette kan skyldes blant annet studier. I tillegg til at det er få unge i arbeid er 27,5% av den totale arbeidsstokken i alderskategorien 55-66 år. De sektorene som det er viktig å bemerke seg er følgende:

- Industri 42%
- Elektrisitet, vann og renovasjon 42%
- Transport og lagring 39%
- Teknisk tjenesteyting, eiendomsdrift 29%
- Forretningsmessig tjenesteyting 38%
- Undervisning 45%
- Personlig tjenesteyting 31%
- Helse- og sosialtjenester 27%

For å imøtekomme utfordringene i fremtiden er det viktig å satse på stedsutvikling og bolyst. Dette for å opprettholde og videreutvikle arbeidsplasser i Evenes. Tiltak i regi av slike prosjekter skal gi synergieffekter som skal bidra til å vekst både i kommunen og regionen. Regionen, med Evenes i sentrum, har Nord-Norges tettest befolkning. Dette gir Evenes gode forutsetninger for å lykkes med næringsutvikling i fremtiden.

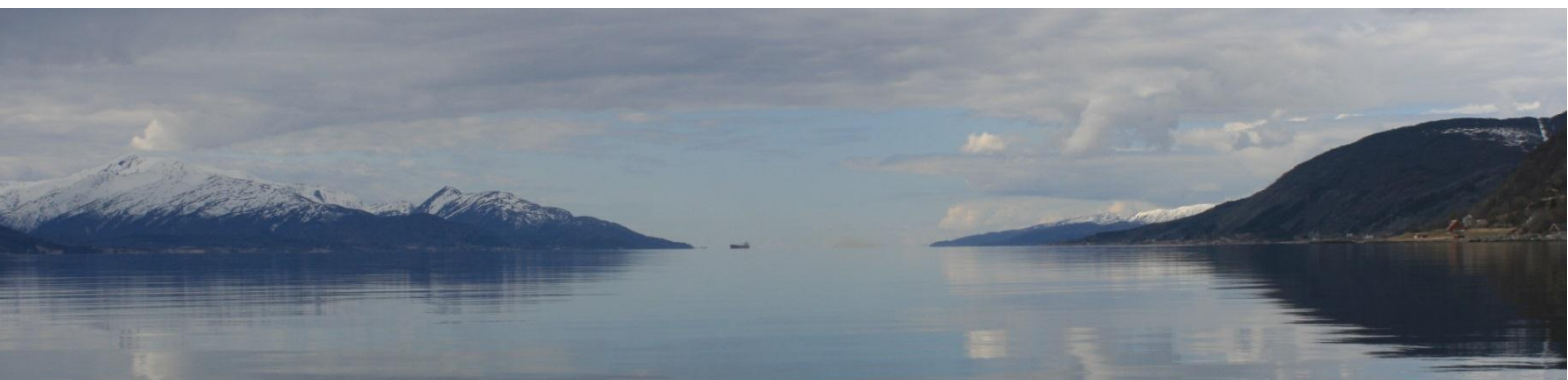
Evenes kommune har blitt Norgesmester i kommunalt samarbeid flere ganger. Kommunen har vært god på å løse kommunale oppgaver på kryss av både kommune- og fylkesgrensen som gir innbyggerne de beste løsninger og tjenester. Interkommunalt samarbeid er forpliktende og bidrar til at båndene mellom nabokommuner blir sterkere. Totalt sett er dette et godt bidrag til regional utvikling og å utnytte vekstkraften til å styrke Evenes som knutepunkt og øvrig stedsutvikling i kommunen.

Fylkeskommunen har en viktig rolle som tilrettelegger for regionalt samarbeid. Dette gjøres for å tilrettelegge for både faglige og politiske forum i regionene. For Evenes kommune sin del, vil det være viktig i kommende planperiode, å fortsette tilrettelegging for videre vekst av Evenes flyplass med gode og målrettede tiltak og strategier. Evenes kommune viktige forpliktelse knyttet opp mot både Ofoten-, Lofoten-, Vesterålen og Sør Troms regionen.

Interkommunalt samarbeid har blitt en nødvendighet for å kunne levere nødvendige tjenester til innbyggerne. For Evenes kommune, som også må forholde seg til fylkesgrensen, er det helt nødvendig med samarbeid på tvers av fylkesgrensen. Da er det spesielt viktig å ta hensyn til regionalt samarbeid mellom blant annet fylkeskommunene og politidistriktene.

Evenes er sammen med omkringliggende kommuner en del av en større bo- og arbeidsmarkedsregion. En god dialog og samhandling med nabokommunene om fremtidige tjenestetilbud er nødvendig for å sikre regionens innbyggere et velfungerende velferdstilbud.

Evenes inngår i et administrativt samarbeid med Tjeldsund og Skånland. Samarbeidet blir betegnet som ETS-kommunene. ETS-kommunene har samarbeid som omfatter blant annet felles legekontor, kulturskole og barnevernstjenester. Evenes og Tjeldsund samarbeider alene på tjenesteområdene teknisk, NAV og økonomi. Evenes har også viktige samarbeidsavtaler med bykommunene Harstad og Narvik.



Evenes kommune er en folkehelsekommune, og skal fortsatt være en folkehelsekommune i fremtiden. Kommunen har gode verktøy for å forbedre folkehelsen i kommunen, men man kan alltid bli litt bedre. Det er en viktig holdning i dette arbeidet. Alle ansatte i Evenes kommune skal ha fokus på folkehelse i arbeidshverdagen sin. Kommunen skal arbeide med å forbedre folkehelsen til innbyggere og besøkende.

Evenes har inngådd forpliktende samarbeidsavtale med Nordland Fylkeskommune, en viktig målsetting er å utarbeide gode verktøy for å overvåke og forbedre folkehelsen blant innbyggerne i Evenes.

Dynamisk jobbing med tiltak og strategier basert på kontinuerlig kartlegging av folkehelsen er oppskriften for å lykkes med folkehelsearbeidet. Gjennom god planlegging vil plan- og bygningsloven være et sentralt verktøy for å bidra til langsiktighet og forutsigbarhet i folkehelsearbeidet og begrense «brannslukkende» ad-hoc løsninger og prosjektorganiserte tiltak.

Geografisk er Evenes et område med gode forutsetninger for at innbyggerne skal kunne ha et aktivt liv, både til lands og til vanns. Folkehelsearbeidet skal bidra til god livskvalitet, helse og forebygge livsstilssykdommer. Det er mange faktorer som påvirker folkehelsen, derfor skal folkehelse jobbes med på tvers av kommuneorganisasjonen og gjennomføres i alle avgjørelser som tas. Forebygging skal skje gjennom tidlig innsats og tverrfaglig samarbeid innad i kommunen, med andre offentlige instanser, arbeidsliv og frivillige.

Det skal jobbes med folkehelse på tvers av kommuneorganisasjonen og folkehelseperspektivet skal gjenspeiles i alle tjenester, samt gjennomføres i alle avgjørelser som tas. Det skal spesielt tas hensyn til dette i enhetenes virksomhetsplaner.

Kultur og kulturaktiviteter er viktig for den enkelte, næringslivet og samfunnet som helhet og gjør Evenes rikere og bidrar positivt til å utvikle felleskap og livskvalitet. Det er også en viktig del av arbeidet for å øke toleranse og forståelse på tvers av kulturer, mellom barn/unge og voksne, samt redusere sosiale forskjeller blant befolkningen.

Evenes ønsker å forebygge mer for å reparere mindre. Ved å ha et helhetlig perspektiv på forebygging og helsefremmende arbeid, samt styrke det tverrfaglige arbeidet, skal Evenes lykkes med Folkehelsearbeidet. God folkehelse forutsetter at det legges til rette for aktivitet, deltakelse og mestring for alle. Gode nærmiljøtiltak vil være viktige helsefremmende tiltak som tilrettelegger for at alle skal kunne ta ansvar for egen helse i Evenes.

Evenes skal bidra til å øke kompetanse innen pleie og omsorgssektoren i kommunen samt forbedre infrastruktur og tilgjengelighet for å forbedre tilbudene i kommunen. Evenes skal jobbe for at eldre er aktive og selvhjulpne så lenge som mulig.

Forebygging av uheldige levevaner gir gevinst i form av flere leveår og bedre helse i de årene vi lever. Kommunen har utfordringer med livsstilssykdommer som fedme og diabetes type 2 i kommunen. Gevinsten ligger i å være i forkant på folkehelsearbeidet

Satsing på folkehelsearbeid vil både gi gevinst i form av flere leveår, bedre helse i de årene vi lever og i forhold til samfunnsøkonomi. Kommunen skal ha fokus på at god helse er mer enn fravær av sykdom og symptomer. God helse er en tilstand av glede, livskraft og overskudd. God folkehelse er den viktigste strategien for en økonomisk bærekraftig kommuneøkonomi.

Beredskapsarbeid er bygd opp på ansvar-, nærhet-, likhet og samvirkeprinsipp. Prinsippene stiller krav til at myndighet, virksomhet eller etat har et selvstendig ansvar for å sikre et best mulig samvirke med relevante aktører og virksomheter i forbindelse med dette viktige arbeidet.

Evenes har nærhet til flere viktige nasjonale sikkerhet og beredskapsinstitusjoner. Regionalt samarbeid er viktig for å få til kompetanseutvikling, samfunns- og næringsutvikling innen sikkerhet- og beredskapsområdet. Etablering av fagskole ved Norges Brannskole i nabokommunen Tjeldsund er et resultat av et godt regionalt samarbeid som vil gi kommunene et kollektivt løft i så måte.

Forsvarets økte satsing i regionen vil gi store ringvirkninger for Evenes. Evenes skal være en bidragsyter og tilrettelegger for at regionen skal vokse og bli en viktig arena for Forsvaret i fremtiden.

Regionen har lyktes med å etablere et sikkerhet- og beredskapsmiljø hvor hver av kommunene har løst sine respektive vertskapsroller godt. Evenes skal fortsette å jobbe for økt beredskap i regionen i samarbeid med Ofot-kommunene.

Issmelting i nordområdene har gjort nordøstpassasjen tilgjengelig, dette medfører økt transport langs norskekysten og nordområdene. Et naturlig følge av dette er å øke beredskap for oljevern på

sjø, ved kysten og på land. I tillegg til økt transport i sjøområdene kan det være aktuelt med olje- og gassutvinning i sjøområdene i Nord-Norge.

Været har forandret seg de siste årene, vintrene blir varmere, somrene kaldere og generelt sett mer nedbør. Dette gir spesielt utfordringer knyttet til skred og flom. Kommunene er lokal myndighet for både område- og detaljregulering samt byggesak. Evenes kommune må møte framtidens klima med økt fokus på klimatilpasning. Kommuneplanens arealdel skal ivareta disse utfordringene.

Samarbeidsavtalen mellom Evenes og Tjeldsund innebærer at Tjeldsund drifter blant annet brannvesenet i Evenes. Brannstasjonen er lokalisert i Bogen mens Brannsjefen er stasjonert ved rådhuset på Hol i Tjeldsund. Evenes og Tjeldsund har for få innbyggere til at det stilles krav om døgnbemanning i forbindelse med brann og utrykning. En betydelig andel av innbyggerne i Evenes har særdeles god kompetanse på temaet. Dette er med på å heve det totale beredskapsbildet i kommunen.

Kommunen ønsker å endre trafikkbildet som er i Evenes, det må tas større hensyn til barn og myke trafikanter. Det skal jobbes med tiltak som kan bidra til å knytte bygdene Liland og Bogen mer sammen og tilrettelegge for myke trafikanter.



Evenes kommune skal utvikles som bokommune, i denne satsingen vil tilrettelegging for barn og unge være sentral.

I skolen jobber Evenes kommune med å tilrettelegge for gode arbeidsvilkår med fokus på læringsmiljø, undervisnings- og aktivitetsformer i elevgrupper og som medfører tilpasset opplæring for den enkelte elev innenfor rammen av økonomiske, fysiske, kulturelle og kompetansemessige ressurser.

Vektlegging av tiltak som fremmer folkehelse blant barn og unge i barnehage og grunnskole bør fortsette.

Kommunen skal legge til rette for gode oppvekstvilkår for barn og unge i Evenes. Kommunen skal prioritere tiltak som legger til rette for barn og unges aktiviteter som bygger spesielt på temaene trygghet, mestring og trivsel. Kommunens fokus på tverrfaglig, systematisk, inkluderende folkehelsearbeid bidrar til dette.

Med bolyst som et sentralt satsingsområde for fremtiden i Evenes, vil det være spesielt viktig å tilrettelegge for attraktive og trygge bo- og oppvekstmiljø. For å være et attraktivt alternativ for bosetting må det legges gode rammevilkår for oppvekst.

I fremtiden skal kommunen opprettholde og videreutvikle oppveksttjenestene. Kunnskap og kompetanse er avgjørende både for den personlige utviklingen og samfunnsutviklingen. Dette grunnlaget legges i barndommen.

Kommunen skal legge til rette for at skole og barnehage som organisasjon har god ledelse og preges av en kultur for læring. Det skal tilrettelegges for at elevens læringsmiljø foregår systematisk og kontinuerlig, og at skolen tar i bruk forskningsbasert kunnskap.

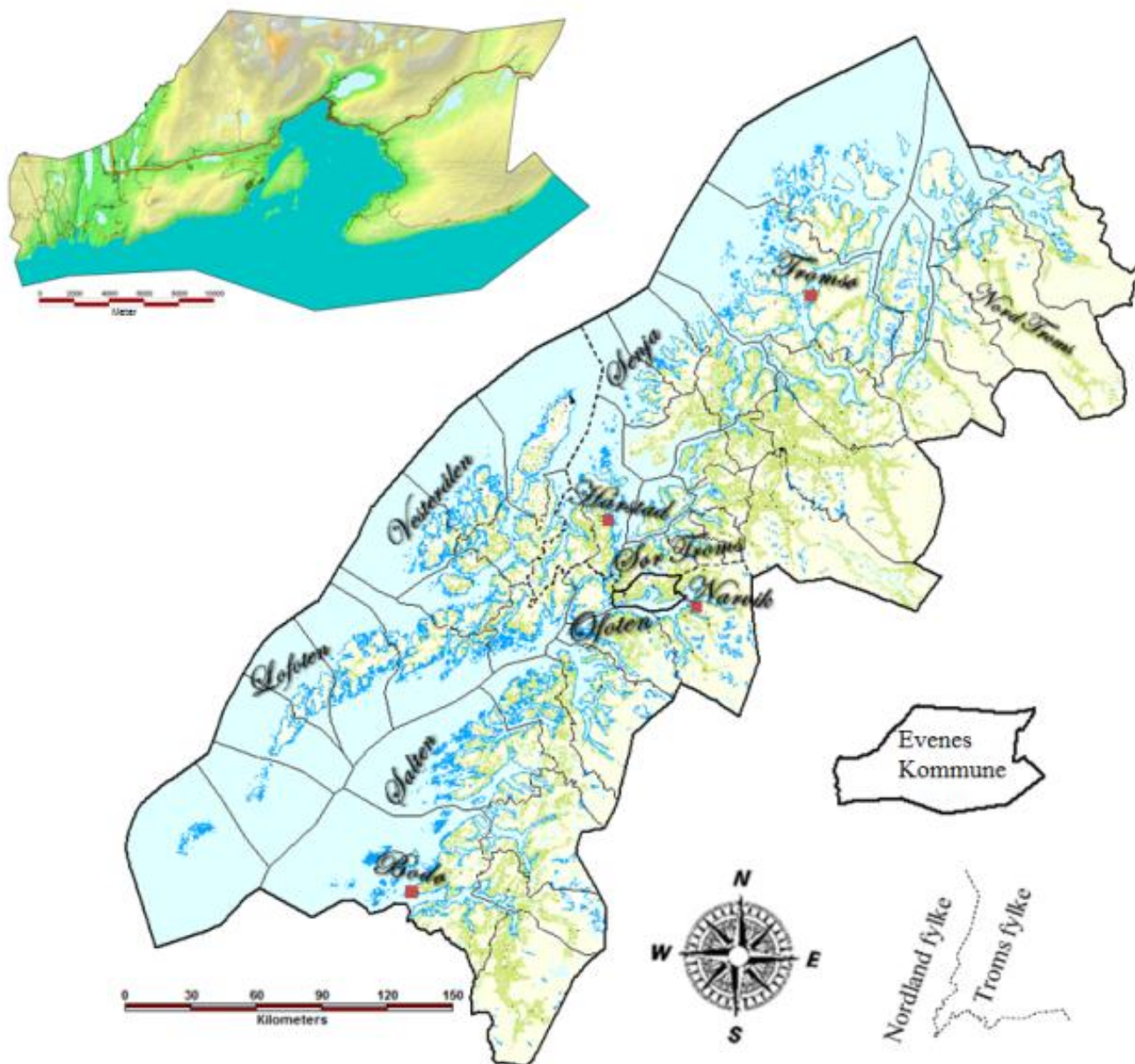
Det er kun en grunnskole og to barnehager i Evenes nå. Evenes er en relativt langstrakt kommune med spredt bebyggelse. Dette medfører lang skolereise for mange av elevene. Selv om skoleskyssordningen er utfordrende skal det jobbes for å korte ned på tid som brukes i på skoleskyss pr. elev.




Midt i opplevelsen

Evenes kommune er en liten kommune både i nasjonal og regional målestokk med tanke på innbyggerantallet. Evenes sentrale lokalisering i den mest folkerike regionen i Nord-Norge danner et godt grunnlag både for, næringsliv, kommunikasjoner, utdanningstilbud og kulturtilbud. Dette danner et godt grunnlag for økt bosetting og satsing i Evenes.


Evenes har fra gammelt av vært et viktig knutepunkt i regionen noe som har bidratt til å sette preg på kommunens identitet og hvordan kommunen oppleves av de som bor og besøker kommunen.





Strategier og tiltak er listet opp under målsettingene. Det er nødvendig å se mål og strategier innenfor flere satsingsområder i sammenheng. Det legges opp til en diskusjon om reelle valg i en politisk prosess, slik at satsingsområdene er en tydelig veiviser for hvordan Evenes kommune skal være i planperioden.

Strategiene vil gi føringer for oppfølging gjennom videre planlegging gitt innenfor kommunens plansystem. Som beskrevet i kapittel om satsingsområdene er handlingsprogrammet nøkkelen for at tiltak blir iverksatt og gjennomført. Politisk forankring er ikke alltid nok hvis det ikke medfølger tilstrekkelig med ressurser for å gjennomføre tiltak.



Enkelte strategier og tiltak krever egne planer for å kunne gjennomføres. Evenes har stort spekter av slike planer i dag. Mange av disse planene rulleres årlig. Disse skal rulleres sammen med økonomiplanen også. I henhold til plan- og bygningsloven skal alle kommuner vedta en planstrategi senest ett år etter at kommunestyret er konstituert. Planstrategien gir en oversikt og status for kommunale planer og hvilke planbehov kommunen har de neste 4 årene. Denne skal også ta for seg behov for både areal og samfunnsplaner i kommende planperiode samt ta høyde for regionale planer. Planstrategien sier også noe om hvem som er ansvarlig for utarbeidelse av de ulike planene.

EVENES SKAL BLI SERVICEKOMMUNEN I NORD

- Skal være en god kommune å vokse opp i
- Skal utvikles som bokommune

1. Evenes kommune skal videreutvikle en kommuneorganisasjon som tar sine innbyggere på alvor, og som gir befolkningen lyst til å være med og utvikle egen kommune

- a. *Stimulere innbyggerne til å bidra til å utvikle Evenes kommune.*
- b. *Medvirkning*
- c. *Informasjon*

2. Evenes skal bidra til å utvikle serviceholdninger i privat og offentlig tjenesteyting

- a. *Skal bevisst fokusere på positive holdninger og skape en "ja-holdning" i kommunen.*
- b. *Prioritere arbeidet med mål-, kvalitets-, økonomistyringssystemer.*

3. Legge til rette for et godt og variert fritidstilbud

- a. *Videreutvikle uteområdene til skole og barnehager.*
- b. *Oppdatert oversikt over lag og foreninger skal være tilgjengelig på kommunens hjemmesider.*
- c. *Stimulere og bidra til at lag og foreninger fortsetter sin glimrende innsats.*
- d. *Legge til rette for alternativ finansiering av tilbudene*
- e. *Tettere samarbeid med Midtre Hålogaland friluftsråd*
- f. *Være en pådriver mot lag og foreninger i kommunen for å søke fylket/kommune om midler gjennom plan for fysisk aktivitet og friluftsliv*

4. Drive forebyggende arbeid for barn og ungdom

- a. *Følge opp lovpålagte vedtatte planer*
- b. *Kommunale tilbud for barn og ungdom skal videreutvikles og prioriteres*
- c. *Støtte opp om arrangement for barn og ungdom, eksempel UKM*
- d. *Stimulere lag og foreninger til økt samarbeid*
- e. *Øke intensiteten innenfor rusforebyggende arbeid*

5. Videreutvikle et fortsatt godt barnehagetilbud

- a. *Arbeide for å opprettholde full barnehagedekning*
- b. *Vektlegge et allsidig og kvalitativt godt tilbud hvor natur og friluftsliv er i fokus*
- c. *Legge til rette for trivsel, gode holdninger og en helsefremmende barnehagetjeneste*

6. Gi et godt grunnskoletilbud i kommunen og tilrettelegge for gode videregående tilbud i regionen

- a. *Skape et trygt skolemiljø uten mobbing.*
- b. *Stimulere til læring og utvikling slik at hver enkelt elev får utnyttet sitt potensial*
- c. *Utvikle et stimulerende læringsmiljø ute og inne*
- d. *Tilrettelegge for trivsel, gode holdninger og en helsefremmende skolesektor*
- e. *Være en aktiv samarbeidspartner i et globalisert og digitalisert samfunn*

7. Prioritere trafikksikkerhetsarbeid

- a. *Følge opp kommunens trafikksikkerhetsplan og revidere denne etter behov*
- b. *Bruke trafikksikkerhetsutvalget aktivt i dette arbeidet*
- c. *Sørge for trygg skoleveg*
- d. *Evenes skal være en trafikksikker kommune*

8. Legge til rette for frivillig innsats

- a. *Gi støtte til lag, foreninger og enkeltpersoner som driver frivillig innsats*
- b. *Frivillige utfordres og anmodes til å løse oppgaver sammen med kommunen*

9. Ivareta pleie- og omsorgsbehov

- a. *Skal fortsatt prioritere å utvikle tilbudet for pleie- og omsorgstrengende*
- b. *Vektlegge tiltak som kan forebygge sosial isolasjon*
- c. *Videreutvikle helsefremmende helse- og omsorgsinstitusjoner*

10. Stimulere til økt boligbygging

- a. *Tilby attraktive tomter*
- b. *Legge til rette for spredt boligbygging*
- c. *Oppmuntre grunneiere til å legge ut tomter til salg*

11. Tilrettelegge for stedsutvikling i bygdesamfunnene

- a. *Vektlegge tradisjon, kultur, identitet, næring, naturgrunnlag og bosettingsmønster som grunnlag til ønsket utvikling*

12. Arbeide for enda bedre kommunikasjoner, både lokalt, regionalt og internasjonalt

- a. *Bidra til å profilere Evenes som førstevalg mht. flyreiser i inn- og utland*
- b. *Bidra til å utvikle gode bussforbindelser mellom Harstad og Narvik og internt i Evenes*
- c. *Bidra til å opprettholde og videreutvikle båtforbindelse Evenes – Kjeldebotn*

13. Planlegge en forsvarlig balanse mellom bruk og vern av naturområder

- a. *Sikre verdifulle områder*
- b. *Sikre viktige områder for beitedyr*
- c. *Påse at vedtatte verneområder forvaltes i tråd med bestemmelsene*
- d. *Tillate hyttebygging på en måte som ikke er til hinder for allmenhetens bruk av områder som strandsone og langs vassdrag*

14. Sikre biologisk mangfold

- a. *Kartlegge biologisk mangfold for å sikre viktige biotoper*
- b. *Ressurskartlegging av skogbruk og vilt skal prioriteres*
- c. *Støtte opp under nytenking i jordbruket*
- d. *Medvirke til at kulturlandskapet opprettholdes*

15. Samarbeidskommunen Evenes

- a. *Være åpen til samarbeid med både offentlige og private aktører*
- b. *Opprettholde og videreutvikle dagens tjenestetilbud*
- c. *Imøtekomme framtidens kompetansebehov*
- d. *I økende grad løse oppgaver i felleskap*

DET SKAL VÆRE ATTRAKTIVT Å BO OG ARBEIDE I EVENES

1. Profilere Evenes som strategisk valg for bedriftsetablering

- a. Kommunens hjemmeside og sosiale medier brukes som info-torg
- b. Markedsføre næringsområdene
- c. Profilere Evenes sitt kommunikasjonsmessige fortrinn - midt i opplevelse

2. Satse på mer næringsutvikling på basis av kommunens strategiske plassering og naturgitte ressurser

- a. Samordne reiselivsplaner for Hålogalandregionen
- b. Utvikle en større attraksjon som har regional betydning for reiselivet
- c. Opplevelsesbasert turisme
- d. Gårds- / bygdeturisme

3. Utvikle potensialet for Evenes flyplass.

- a. Arbeide for å få faste flygninger med flyfrakt
- b. Videreutvikle tilbudet både på utgående og inngående chartertrafikk
- c. Tilrettelegge for ny flybasert virksomhet
- d. Bidra til å opprettholde og videreutvikle rutenettet
- e. Utarbeide ny områdeplan i samarbeid med Avinor og Forsvaret og inkludert nye næringsområder

4. Opprusting av vegnettet

- a. Arbeide for å bedre vedlikeholdet av fylkesvegene
- b. Bedre standard på kommunale veier

5. Utvikle de samiske bygdesamfunnene

- a. Opprettholde bosettingsmønster som bidrar til å sikre samisk kultur, næring og samfunnsliv
- b. Bevare naturgrunnlaget for samiske interesser

6. Bolyst

- a. Oppfordre ungdom til å bosette seg i Evenes
- b. Tilrettelegge for at utflyttede Evenesværingene kan flytte tilbake
- c. «God nabogaranti»
- d. Sterk satsing på stedsutvikling
- e. Arbeide for god bredbåndsdekning i hele kommunen

7. Satse på et enda rikere kulturtilbud

- a. Videreutvikle Liland som senter for kystkulturen
- b. Tilrettelegge for møtesteder i bygdene
- c. Støtte opp om lag og foreninger som legger til rette for kultur, rekreasjon og folkehelse

8. Evenes kommune skal jobbe for å forbedre folkehelsen i kommunen

- a. Evenes skal være en folkehelsekommune
- b. Sammen med lag og foreninger skal kommunen aktivisere innbyggerne i kommunen
- c. Folkehelse skal synligjøres i all kommunal virksomhet
- d. Hver og en skal være trygg på sin egen identitet

9. Barn og unge i Evenes skal oppleve mestring, tilhørighet og trivsel som gjør dem rustet til hverdagen og voksenlivet

- a. Utvikle gode arenaer for organisert og uorganisert aktivitet
- b. Arbeide spesifikt med å avdekke og forebygge mobbing
- c. Legge til rette for kontakt mellom generasjoner for gjensidig berikelse
- d. Øke barns læringsutbytte gjennom systematisk satsing på å utvikle grunnleggende ferdigheter

EVENES SKAL UTVIKLES SOM OPPLEVELSESKOMMUNE

- 1. Legge til rette for aktører som ønsker å etablere tilbud på dette området**
 - a. Satse på opplevelsesturisme og kulturbasert næring*
 - b. Kommunen er behjelpelig ved etablering*
 - c. Direkte informasjon om aktiviteter og aktørens hjemmeside skal være tilgjengelig gjennom kommunens aktivitetskalender*
- 2. Kommunens fritidstilbud skal utvikles slik at en øker muligheten for attraktive opplevelser**
 - a. Det oppmuntres gjennom medvirkning til at det arrangeres aktiviteter som turmarsjer, fjellklatring, grotteturer, padling, skiaktiviteter, opplevelsesturer på Ofotfjorden og lignende*
 - b. Kommunens aktivitetskalender skal benyttes for å formidle informasjon om slike aktiviteter*
 - c. Legge til rette for at næringslivet kan utvikle nye produkter*
- 3. Arbeide for gode overnattingstilbud**
 - a. Legge til rette for etableringer av campingplasser og hotelltilbud*
 - b. Legge til rette for hyttebygging*
- 4. Formidle samiske kulturtradisjoner**
 - a. Videreutvikle vårt samiske museum Gallogiedde*
 - b. Samiske tradisjoner, som eksempelvis Duodji (brukskunst) må bli mer synliggjort og tilgjengelig*
 - c. Bidra til at kulturelle arrangement videreføres og utvikles*
 - d. Utvikle markasamisk senter Vardobaiki*
 - e. Ivareta samiske kulturminner og kulturmiljø*
- 5. Opprettholde og videreutvikle kai vest for Evenestangen**
 - a. Legge til rette for anløp av hurtigbåt til Narvik og Lofoten*
 - b. Legge til rette for charterbåter som ønsker å satse på turisme*
- 6. Tilrettelegge for merking av tur- og løypestier samt sykkelruter i Evenes**
 - a. Utnytte kompetansen til Midtre Hålogaland Friluftsråd i prosjekt sammen med lokale lag og foreninger*
 - b. Søke samarbeid med reiselivet for å skape attraktive turmål for besøkende*
- 7. Synligjøre kulturminner og kultursamfunn i Evenes**
 - a. Bruk av kulturminner samt krigsminner i stedsutviklingsprosjekt som ett historisk fundament for fremtidsrettet satsing på bolyst*

Samfunnsdelens betydning for plansystemet i Evenes kommune

Strategiene vil gi føringer for oppfølging gjennom videre planlegging gitt innenfor kommunens plansystem. Samfunnsdelen har ingen direkte påvirkning på arealer men gir sterke føringer for arealplanleggingen i kommunen. Dette skal være tydelig i revideringen av kommuneplanens arealdel først og fremst.

Satsingsområdene i samfunnsdelen er de områdene som skal gis særlig oppmerksomhet og ressurser i kommende planperiode. Satsingsområdene er knyttet til kommunens visjon og hovedmål og de utfordringene og prioriteringer kommunestyret mener er viktig de kommende årene.

Satsingsområdene skal sees i et langsiktig perspektiv men samtidig gi grunnlag for hva som faktisk skal prioriteres på kort sikt.

Satsingsområde følges av strategier og tiltak, eller med andre ord: Slik vil vi ha det og slik gjør vi det. For enkelte områder bør det utarbeides fag- og

temaplaner som kostnadsberegnes og innarbeides i handlingsdel med økonomiplan for gjennomføring.

Satsingsområder med hovedmål og visjon tas opp til vurdering av nytt kommunestyre hvert fjerde år gjennom kommunal planstrategi. Første vurdering blir allerede 2016; innen ett år etter konstituering av kommunestyret.

Plan- og bygningsloven krever at det skal være en handlingsdel til kommuneplanens samfunnsdel i henhold til § 11-1. Loven åpner for at handlingsdelen kan slås sammen med økonomiplanen etter kommuneloven.

Den tydelige sammenhengen mellom handlingsdel og økonomiplan fører til en økonomiplan som viser og gir en omtale av hvordan samfunnsdelens satsingsområder følges opp. Dette kan gjøres i et innledende kapittel i økonomiplanen eller under de enkelte tjenesteområdene slik strategiplanen ble fulgt opp tidligere.

Arealdel

Beslutninger om arealbruk må være langsiktige og forutsigbare for befolkningen og næringslivet. Arealpolitikken skal gjenspeile statlige og regionale føringer og vedtak. Arealplanen skal bære preg av dette men først og fremst gi et godt bilde av hvilken retning Evenes kommune ønsker.

Statlige og regionale myndigheter har gjennom særlover og av hensyn til vesentlige statlige og regionale interesser, muligheter til å stoppe kommunens beslutninger om arealbruk. Kommunenes arealpolitikk må derfor utformes i samspillet mellom myndigheter, grunneiere, befolkningen og næringslivet. Utforming av arealpolitikk og konkrete

tiltak for nye arealbruk skal være resultat fra åpne og inkluderende planprosesser. Dette er viktig for å få et konstruktivt samspill mellom berørte parter og kommunen.

Kommunen har en generell mangel på boliger. Det skal jobbes med å utarbeide boliger i regulerte områder som skal tilfredsstillende markedet. Gjennom prosess for kommuneplanens arealdel skal det lokaliseres attraktive boligtomter som gjøres tilgjengelig gjennom nye detaljreguleringer.